



BERGSTEIGER
DÖRFER
CORNIŠKE VASI



Jezersko

Tam, kde je příroda nejkrásnější

alpenverein
österreich



 **DAV**
Deutscher Alpenverein



Berge erleben
 **AVS**
ALPENVEREIN SÜDTIROL

 **PLANINSKA
ZVEZA
SLOVENIJE**
ALPINE
ASSOCIATION
OF SLOVENIA

Obsah

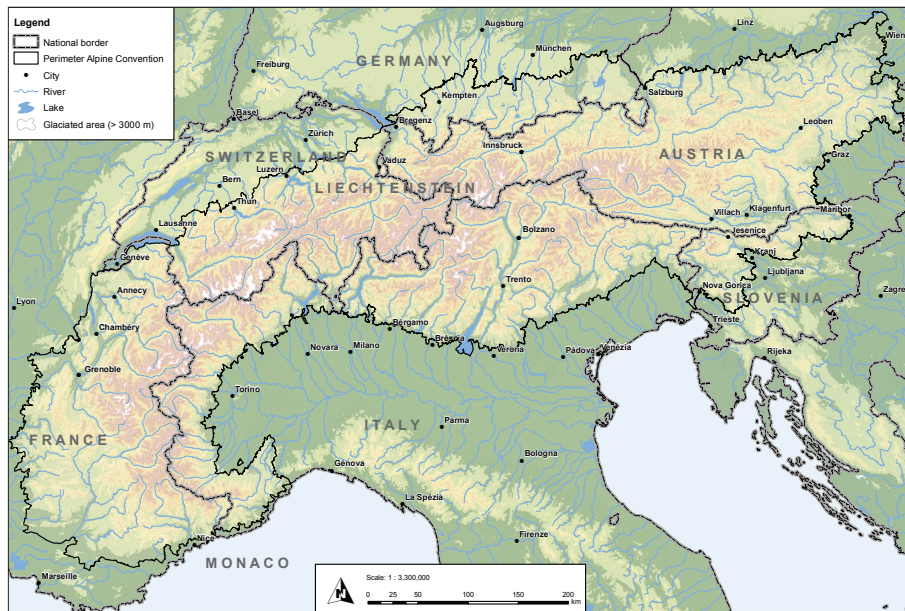
Projekt Horolezecké vesnice (Gorniške vasi) (Bergsteigerdörfer®)	2
Předmluva	5
Jezersko – tam, kde je příroda nejkrásnější	8
Jezersko v minulosti	10
Zajímavosti	12
Doporučené túry – léto	15
Doporučené túry – zima	33
Alternativy pro případ špatného počasí	42
Dostupnost	43
Mobilita v kraji	44
Partnerské restaurace a chaty	45
Důležité adresy	46
Mapy a průvodci	47
Impresum, fotografie a literatura	48
Bezpečný pohyb v horách	49



Občina Jezersko



Projekt Horolezecké vesnice



Area covered by the Alpine Convention.

Povědomí o potřebě ochrany Alp sahá ve Slovinsku do začátku minulého století, kdy se objevily první návrhy ochrany údolí Triglavských jezer, které byly realizovány v roce 1924 vyhlášením Alpského chráněného parku. Ten byl již o dva roky později poprvé zmíněn coby Triglavský národní park. Tak Slovinci vytvořili jeden z prvních národních parků v Alpách, který v roce 1961 získal svůj oficiální název a v roce 1981 byl rozšířen na převážnou část dnešního území. Všechny aktivity spojené s ochranou alpského prostoru ve Slovinsku probíhaly společně s iniciativou Komise pro ochranu Alp v rámci CIPRE a úsilím o založení Alpské konvence. K němu došlo v roce 1991, kdy mezinárodní dohoda o ustanovení Alpské konvence podepsalo osm členských zemí alpského oblouku

a Evropská unie, v platnost vstoupila v roce 1995. Následovala dlouhá cesta do jejího praktického provedení v roce 2002. Realizaci protokolů a deklarací Alpské konvence státy alpského oblouku získaly významný nástroj nejen k ochraně životního prostředí, ale také k ochraně činnosti, tradice a kultury obyvatel tohoto území. Ve Slovinsku jsme měli to štěstí, že jsme prostřednictvím Triglavského národního parku ochránili velkou část slovinských Alp a díky nedostatku kapitálu jsme neprošli tak hluboko do horských oblastí, jak tomu bylo v jiných alpských zemích. V důsledku toho jsou aktivity Alpské konvence veřejnosti méně známé. Povědomí o její činnosti doplňuje každoročně organizovaný Den Alpské konvence, který je nepochybně ojedinělou akcí signatářských zemí.

Slovinský planinský svaz každoročně aktivně spolupracuje při organizaci událostí probíhající v rámci Dne Alpské konvence, neboť úsilí planinského svazu je v mnohém podobné aktivitám Alpské konvence. Samozřejmě, že se současné problémy objevující se v alpské oblasti nevyhnuly ani Slovinsku a v poslední době nabírají na intenzitě. Rychlý nárůst turismu, finanční tlak na investice do turistické infrastruktury i v chráněných oblastech, nepříznivé demografické změny, zvláště patrné v horských oblastech; změny podnebí, které často postihují právě horské oblasti, nadměrný provoz a výskyt nových sportů v horském prostředí, které nejsou v souladu s ochranou přírody – to vše vytváří silný tlak na horská území i místní obyvatele, jejich kulturu a tradice.

Slovinský planinský svaz tak v iniciativě a v současné době v již mezinárodním projektu Bergsteigerdörfer® – Horolezecké vesnice spatřuje velmi reálnou možnost praktického naplňování protokolů a deklarací Alpské konvence a zároveň příležitost realizovat vlastní vize a aktivity, přinášející rozvoj horolezectví a horských sportů, a to v souladu s odpovědným přístupem k přírodě a respektu k místním obyvatelům, horské tradici a kultuře.

Zapojením do zmiňovaného mezinárodního projektu, jehož iniciátorem je Rakouský horolezecký svaz (ÖAV) a členy horolezecké svazy Jižního Tyrolska (AVS), Německa (DAV) a Itálie (CAI), a spoluprací stálého sekretariátu Alpské konvence a národních kontaktních míst Alpské konvence vytváříme příležitost k tomu, aby se také vybrané slovinské obce nebo jednotlivé horské oblasti připojily k velké rodině podobných obcí v Rakousku, Itálii (Jižním Tyrolsku) a Německu. Obyvatelé a vedení těchto obcí se zavázalo k trvalému rozvoji turismu, který nebude směřovat k masivnosti a budování rozsáhlé infrastruktury. Základními charakteristickými znaky krajů, zahrnutých do projektu Horolezecké vesnice,

jsou jejich geografická poloha v mírném horském podnebí, malá rozloha, živá horská a s tím spojená kulturní tradice a rozvinuté aktivity, které umožňují návštěvníkům aktivní trávení dovolené spojené s horolezectvím, pěší turistikou, boulderingem, skialpinismem, chůzí na sněžnicích, horskou cyklistikou a dalšími horskými sporty, které lze provozovat jen za použití vlastní síly a bez technických pomůcek.

Partneři, tedy poskytovatelé ubytování a dalších služeb v krajích, společně s horolezeckými družstvy umožňují návštěvníkům seznámit se s místní historií, kulturními a jinými zvláštnostmi a zajímavostmi a zároveň si užít místní pohostinnosti a okusit lokální kuchyni. Tím projekt přispívá také k rozvoji místní ekonomiky a umožňuje mladým, aby plánovali svou budoucnost v domácích krajích.

Slovinský planinský svaz coby národní nositel projektu ve Slovinsku za podpory Ministerstva životního prostředí, které je odpovědné za realizaci Alpské konvence ve Slovinsku, a Ministerstva pro hospodářský rozvoj a technologie blahopřeje obci Jezersko za nastolení směru v rozvoji turismu na území jedinečné slovinské krajiny a za veškeré úsilí, kdy coby první slovinská obec vstoupilo do projektu Bergsteigerdörfer® – Horolezecké vesnice. Na této cestě mu přejeme hodně úspěchů.

Lublaň, duben 2018,
Slovinský planinský svaz

místopředseda Miro Eržen



Vítejte v Jezersku, tam, kde je příroda nejkrásnější!



S tímto reklamním sloganem vás v Jezersku oslovujeme již několik desetiletí. Jsme opravdu hrdí na přírodu, v níž žijeme: na lesy, louky, vody a nejvíce na naše hory.

Mocné stěny Grintů – žil, které se pnou k nebi nad ledovcovým údolím, dávají našemu kraji jedinečnou pečeť, která již po staletí přitahuje jak domácí obyvatele, tak další návštěvníky. Nutkání prozkoumávat a dobývat strmé stěny, odkryté hřebeny a vrcholy bylo charakteristické také pro naše předky, kteří tak identitu našeho kraje nerozlučně spojili s horalstvím a alpinismem.

První informace a motivaci k zapojení do sítě Horolezeckých vesnic jsem získal ze strany zástupců vesnic v rakouských Korutanech již v roce 2012. Podmínky pro zapojení a dlouhodobé závazky Horolezeckých vesnic nám byly napsány přímo na tělo, což nám již při první oficiální návštěvě potvrdili vedoucí představitelé sdružení. Vytvořili jsme projektový tým a začali s přístupovými jednáními.

Na podzim 2017 proběhlo naše oficiální představení a slyšení před komisí v Salzburgu, která s nadšením posvětila zapojení prvního slovinského člena v mezinárodním projektu Horolezeckých vesnic.

Hlavní přístupový ceremoniál se uskutečnil v Jezersku v rámci dní Alpské konvence 26. května 2018.

V roce 2015 jsme přijali strategii rozvoje

Jezerska, která je založena na tradici, místních zdrojích, podporuje turismus, zemědělství a lesnictví a zároveň usiluje o zachování kvality daného prostoru a přírody. To jsou všechno klíčové hodnoty Alpské úmluvy a základní směřování Horolezeckých vesnic. Proto jsme nesmírně šťastní a hrdí na to, že můžeme společně s ostatními partnerskými vesnicemi alpského oblouku oslovit a pozvat právě Vás, milovníky hor a ochránce nedotčené přírody. Přejeme vám klidný pobyt a bezpečné vykročení u nás v Jezersku!

S úctou,
starosta Andrej Karničar

Setkání s horami, setkání v horách



Je mi potěšením přivítat vás jménem Planinského družstva Jezersko a všech místních obyvatel, se kterými se budete potkávat na vašich cestách po našich horách i pod nimi. Přicházíte do kraje, který je podobně jako spousta jiných úžasných údolí skutečně jedinečným: horami obklopený prostor, kde život plyne trochu jinak než kdekoli jinde. Pro vás je jedinečný, neboť vám přináší nové cesty, nové obzory, odkud si odnesete nové zážitky, a pro nás proto, že je naší součástí a můžeme jej sdílet právě s vámi. Vítejte, milí návštěvníci našeho kousku horského ráje!

Horská pohostinnost má v Jezersku dlouhou tradici: v mnohých domech v údolí hostili dobyvatelé nehostinných míst již před sto lety a hmatatelné setkání s touto tradicí nabízí Češka koča – nejstarší slovinská horská chata, která si uchovála podobu a kouzlo z konce předminulého století a která je obrazem jezerského horského a alpinistického života. Domácí horalská činnost je trošičku mladší, ale o nic méně bohatá: vedle péče o chatu, horské cesty a dostupnost cest přinesla řadu horských cest nad údolím, vytvořila z Jezerska centrum alpinismu a v alpském lyžování dosáhla světového vrcholu. Živá tradice horolezectví a alpinismu v kraji je spolu s přírodním bohatstvím a dochovaným kulturním dědictvím tím, co dělá naše setkání jedinečnými: právě proto jste tu, nebo ne?

Sdružení Horolezeckých vesnic svým hostům nabízí právě to: přírodní bohatství,

dochované kulturní dědictví a živou horskou tradici: a to nejen hostům, ale i domáccím. Vám i nám nabízí příležitost, abychom společnými silami ochránili vše výše uvedené a ještě trochu obohacené předali dalším generacím. Proto vás nejen zdravíme a vítáme, ale také upřímně děkujeme za to, že se můžeme setkat, a přejeme vám hodně štěstí na našich – vašich cestách!

Anja Karničar
předsedkyně Planinského družstva Jezersko



Jezerko

Tam, kde je příroda nejkrásnější



POLOHA

Obec Jezerko má rozlohu 68,8 km². Hlavní město Horní Jezerko (Zgornje Jezerko) leží v nadmořské výšce 906 m v centrální části východních Karavank kousek od hranice s Rakouskem a tvoří specifické území, na němž se mísí vlivy korutanské a kranjské strany. Středem kraje prochází jedno z nejdůležitějších dopravních spojení: cesta přes malebnou oblast kopcovitých Karavank a mohutných Kamnicko-Savinjských Alp, kolem řek Kokra a potoka Jezernica a dále přes průsmyk Jezerský vrch (Jezerski vrh) a údolí Bely, která vznikla již v době římské.

Dolní jezerko (Spodnje Jezerko) tvoří více vesniček a samostatných farem v úzkém údolí řeky Kokry. Jádrem vesnice je kopcovitá osada Spodnji kraj, na soutoku Kokry a Jezernice
Vesnice: Spodnje Jezerko a Zgornje Jezerko

Nejnižší bod: 694 m

Nejvyšší bod: 2558 m (Grintovec)

Počet obyvatel (2017): 627

POHOŘÍ

Karavanky, Kamnicko-Savinjské Alpy

VÝZNAMNÉ VRCHOLY

Grintovec (2558 m)
Jezerka Kočna (2540 m)
Skuta (2532 m)
Dolgi hrbet (2473 m)
Kranjska Rinka (2453 m)
Koroška Rinka (2433 m)
Storžič (2132 m)
Velika Baba (2127 m)
Goli vrh (1787 m)
Veliki vrh (1742 m)
Stegovnik (1692 m)
Virnikov Grintovec (1654 m)
Kozji vrh (1628 m)

HORSKÉ CHATY

Česká chata (Češka koča) na Spodnjih Ravneh (1542 m) N 46.369855 E 14.535936
Spravuje PD Jezerko.

Kranjská chata (Kranjska koča) na Ledi-nách (1700 m) N 46.370520 E 14.549344
Spravuje PD Kranj.

Jezersko v minulosti

Minulost jezerského údolí je neoddelitelně spjata s jeho umístěním mezi horami: na jedné straně odlehlá poloha údolí přispěla ke vzniku samostatné a soběstačné komunity, kdy si lidé produkty k obživě pěstovali a vyráběli sami. Na straně druhé skutečnost, že Jezerský vrch (Jezerski vrh) byl jedním z nižších přechodů Alp, umožnila díky obchodníkům a cestovatelům putujících z Kraňska do Korutan jeho spojení se světem.

První psaná zmínka o Jezersku (dříve se říkalo 'U Jezera') se objevila v zápisech Akvilejského patriarchátu: v roce 811 byla na místě dnešního Starého kostela (Stara cerkev) postavena dřevěná kaple. Jezersko své jméno dostalo po velkém ledovcovém jezeru, které se pravděpodobně do 14. století rozprostíralo v údolí: dosahovalo nejspíše do dnešních farem v oblasti Ravno do Malého vrchu (Mali vrh) a skal pod Starým kostelem.

Historie jezera a jeho velikost dodnes nejsou zcela prozkoumány; jezero nejspíš začalo odtékat po velkém zemětřesení ve Villachu v roce 1348 a v následujících stoletích se na jeho dně zformovalo centrum dnešní obce. Čím se v Jezersku vlastně živilí? Většinou samozřejmě tím, co vypěstovali doma: zemědělství představovalo hlavní činnost a víceméně ve všech obdobích to, co lidé sklídili na polích a pastvinách (později loukách) a nasbírali/ulovili v lesích, tvořilo základem jejich obživy. Nebylo to však jen to: právě přechod mezi údolím Sávy a Drávy, který spojoval Kranjsko a Korutany a (dříve Karantánii a Kranjsko a ještě předtím Římskou říši) poskytoval další zdroj příjmů a otevřenost okolnímu světu, která vzdálenějším oblastem chyběla.

Důkazy o obchodování sahají do 15. a 16. století, po roce 1650, kdy byla přes Kokru vybudována první cesta pro vozy, nošení nahradilo převážení. Převážení neboli formanství se rozvíjelo po otevření železáren na Fužinách, nového rozšíření dosáhlo s rozvo-

jem dřevařství v 19. století. Díky této otevřenosti světu a možnosti dalšího výděлку, který obchodování/převážení nabízelo, oplývalo Jezersko relativním blahobytem: již na konci středověku se stavěly velké zděné domy, které se ve velké míře dochovaly dodnes. Zemědělci z Jezerska a Solčavska v 18. a 19. století vyšlechtili autochtonní plemeno ovcí, jež bylo oficiálně uznáno na mezinárodní výstavě v Paříži v roce 1850. Od konce 19. století do druhé světové války k rozvoji kraje přispívá také nárůst turismu: turistům/cestovatelům určené ubytování najdeme již v 16. století, první turistické pokoje se začínají stavět na konci 19. století. V té době také najdeme první hmatatelné informace o Jezersku coby turistické oblasti: zmiňováno je především coby oblíbené české letovisko. K rozkvětu turismu v Jezersku dochází v meziválečném období, po roce 1945 se v důsledku nových ekonomických poměrů těžiště hospodářství rychle stěhuje z údolí a až do dnešních dní přijímy většiny obyvatel Jezerska pocházejí z oblastí mimo domácí kraj.

Správně bylo Jezersko již od středověku součástí Korutan v rámci Habsburské monarchie: úřední a soudní činnosti byly vykonávány v Železné Kapli. Teprve po první světové válce, kdy s podpisem Saingermainké mírové smlouvy v roce 1919 Jezersko připadne nově ustanovenému Státu (a později Království SHS (Království Srbů, Chorvatů a Slovinců), je správní centrum přesunuto do Kranje. Jezersko se stává samostatnou obcí sedm let po osamostatnění Slovinska, tedy v roce 1998.

HORALSKÁ MINULOST

Lidé v Jezersku vždy žili propojeni s horami: v létě pásli ovce i na nejvyšších suťovištích pod stěnami Grintovce a Skuty a na lovu přelézali mnohé skalní útesy a průsmyky. Podobně jako jinde v Alpách neexistují o jejich počinech písemné důkazy, které by je zapsaly do historie, a první zdokumentované výstupy na

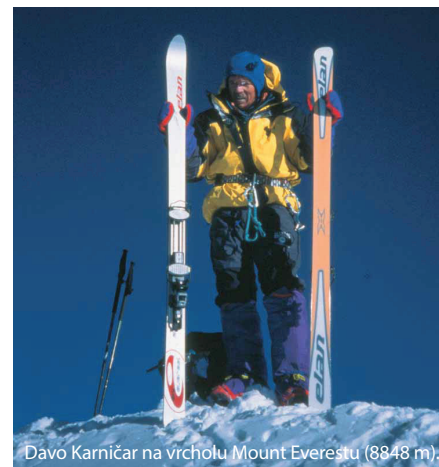
hory nad Jezerskem učinili až průzkumníci a badatelé, kteří se na vrchol vydali v doprovodu domácích.

Tak botanik Scopoli v roce 1759 dobyl Grintovec (z jižní strany), větší vrcholů pak v 70. letech 19. století dosáhl profesor Frischauf, také on za doprovodu místních průvodců. Na Frischaufův popud pokračuje cesta ze Zgornjih Ravni do Mlynářského sedla (Mlinarsko sedlo), čímž se turistům otevře také severní cesta Grintovců. Rozkvět turismu v horách nad Jezerskem nastane také díky vybudování České chaty (Češka koča na Spodnjih Ravneh) v letech 1897 až 1900: z iniciativy české pobočky SPD a za pomoci obce Jezersko je postavena horská chata, která v téměř nezměněné podobě zůstává srdcem života v Jezersku přes více než sto let. V roce 1848 je v Jezersku založeno planinské družstvo, které posledních 70 let chatu spravuje.

První lezecké cesty nad Jezerskem byly zdohány na začátku 20. století, ve dvacátých a třicátých letech byla dobyta většina stěn, k řadě horolezců se prvovýstupy připojují také první domorodci. K rozkvětu alpinismu v našich horách došlo po roce 1960: otvířely se nové lezecké cesty, stěny nad Jezerskem získaly svou sbírku technických a složitějších cest a v následujících desetiletích je v oblouku od Baby do stěn Kočny uskutečněných více než 350 prvovýstupů.

S rozvojem ledolezení od 80. let dále se Jezersko stává oblíbenou destinací ledolezců, zároveň se také rozvíjí alpské lyžování: právě v Jezersku byl v roce 1989 zdolán nejtěžší alpský sjezd ve Slovinsku, který má na svědomí domácí mistr Davo Karničar.

Se založením nejprve sekce pro mládež, později alpinistické sekce v 70. letech vznikají v Jezersku podmínky k rozvoji domácí alpinistické komunity. Jezerští alpinisté významně obohacují výčet nových lezeckých cest v domácích horách, jak letních, tak zimních, vrcholové úrovně dosahují v alpském lyžování: vedle prvních sjezdů v domácích horách a



Davo Karničar na vrcholu Mount Everestu (8848 m).

Julských Alpách již na konci 80. let Luka Karničar zvládne sjezd ze Štítu komunismu v Pamíru, na začátku 90. let učiní několik sjezdů v centrálních Alpách, v roce 1995 pak Davo a Drejc Karničar jako první sjedou na lyžích Anapurnu (8091 m). Davo Karničar roce 2000 svůj úspěch ještě předčí tím, že jako první na světě sjede na lyžích z vrcholu Mount Everestu (8848 m) do základního tábora, v roce 2007 se pak stane prvním člověkem, který na lyžích sjel sedm nejvyšších vrcholů světa.

A je ještě jeden sport, který je typický pro Jezersko: skialpinismus - chůze na skialpech. Už od roku 1996 se v Jezersku poslední lednovou nedělí organizuje turnaj ve skialpinismu, který je ve slovinských podmínkách nejstarším závodem svého druhu s nepřerušovanou tradicí. Závodníci se účastní nejen slovinských, ale i zahraničních soutěží a evropských šampionátů, kde dosahují viditelných výsledků.

Při velkém množství návštěvníků našich hor samozřejmě roste potřeba po lokálních horských záchranářích: někteří již od 80. let patřili pod záchrannou službu v Kranji, v roce 1992 byla založeno družstvo horské služby Jezersko.

Zajímavosti



Zdravé klima

Horolezecká vesnice Jezersko leží v alpském údolí mezi vrcholy Kamnicko-Savinjských Alp a Karavanek. Údolí obklopují rozsáhlé jehličnaté a listnaté lesy, louky, pastviny a horské bystřiny. Celkem 64,6 % plochy obce spadá do chráněného území Natura 2000. Místní vegetace s chlorofylovou zelenou barvou společně s mokřady blahodárně působí na dýchací cesty a oči, proto byl kraj uznán jako léčebné lázně a ve vesnici fugovala i nemocnice k léčbě oční tuberkulózy.

Krajina, geologie a biodiverzita

Na procházce krajinou návštěvník rychle zjistí, že se prochází po dně typického ledovcového údolí ve tvaru písmene U a na každém kroku může spatřit pozůstatky ledovce, jako jsou balvany a typické morény. Kolem dokola jej obklopují fascinující výhledy na horské kulisy.

Právě v Jezersku najdeme nejmladší horninu, pěnovec, stejně jako nejstarší horninu z období devonu, která vznikla před 400 miliony let. Z vegetace zaujímá významné ekonomické místo vysokohorský jezerský modřín, který roste pomalu a má velice kvalitní dřevo. Ke specifickému rázu krajiny přispívají jedineč-

né jasanové hranice, které odpradávná dělí zemědělské usedlosti, regulují vlhkost půdy, chrání před větrem a slouží jako stelivo pro zvířata.

V Jezersku se díky výrazné výškové stupňovitosti (700 m – 2500 m) daří více než 1000 druhů rostlin: z čehož 53 je chráněných a 20 endemitů užšího nebo širšího území. Pokud jde o faunu, můžeme se setkat s typickými alpskými druhy, jako jsou kamzík, kozorožec (ibex), bělokur horský, tetřev obecný, zajíc běláček a mlk černý.

Stoleté jezerské usedlosti

Jedinečné kulturní bohatství ve své původní podobě si bezpochyby zachovaly usedlosti nebo farmy (domačije), unikátní architektonické dědictví našich předků, které vznikaly již v 16. století.

Jejich pečlivě vybraná poloha svědčí o tom, že byly postaveny převážně na břehu někdejšího ledovcového jezera.

Dnes tyto usedlosti živí lesnictví, turismus, chov ovcí a skotu, znovu získávají svou nezávislost a většina z nich přechází na ekologickou výrobu.

Autochtonní jezersko-solčavská ovce

Jezerčani jsou hrdí na autochtonní jezersko-solčavské plemeno ovcí. Ovce je plodná po celý rok, dává kvalitní vlnu a maso, je odolnější proti nemocem i tvrdším přírodním podmínkám. Chovné centrum plemenných beranů se nachází na ekofarmě Kovk. O vynikajícím chovu svědčí ocenění a mezinárodní výstavy – první ocenění je již z roku 1850, kdy bylo plemeno také oficiálně uznáno.

Léčivá minerální voda Jezerská slatina

Pramen této léčivé vody ve svých záznamech poprvé zmiňuje významný slovinský vědec a polyhistor Janez Vajkard Valvasor v 17. století. Jezerská slatina obsahuje velké množství vápníku, manganové a amoniakové látky a patří tak mezi přední minerálky, vzhledem k obsahu oxidu uhličitého. Její užívání se doporučuje zejména lidem s kardiovaskulárními onemocněními a má vynikající vliv na zažívání. Denní doporučená dávka jsou 2 dcl.

K širšímu užívání Jezerské slatiny došlo s rozvojem turismu a voda byla nabízena hostům a v restauracích ke každému jídlu. V posledních letech se v Jezersku tato praxe znovu zavádí.

Ledovec pod Skutou

Je považován za nejjížnější ledovec v Alpách a kromě jednoho menšího triglavského je jediným ledovcem ve Slovinsku. Vznikl v horní části někdejšího velkého ledovce, který se před 10 tisíci lety rozkládal od Skuty k Jezersku a během procesu tání vytvořil malebné ledovcové údolí Ravenska kočna. Dodnes je zachován především díky své výhodné poloze v převážně stinné a vysoko položené části údolí pod stěnami Skuty a Rinky. Ledovec se nachází v nadmořské výšce od 2010 m do 2120 m, síla ledu se pohybuje od 7 do 12 m. Plocha ledovce se zmenšila z původních 3 ha na začátku měření (1948) na 0,7 ha v roce 2007, v roce 2017 pak ledovec měl 1,7 ha.



Koryto s léčivou minerální vodou

Jezerská horolezecká stezka

Jezerské planinské družstvo již v roce 1972 vrcholy a horské chaty kolem údolí propojilo do kruhové transversály a vydalo deník. V průběhu desetiletí získaly potvrzení o zdo-lané cestě stovky nadšených návštěvníků, v roce 2018 po proměně knížky na průvodce a vydáním anglické verze je jezerská horolezecká cesta dostupná také zahraničním návštěvníkům. Cesta propojuje 15 vrcholů a 5 hroských chat, dlouhá je přes 100 km a má výškový rozdíl 10000 m.

Místní kuchyně

Jezerské kulinařské dědictví vám nabízí dva jedinečné zážitky, které nemůžete vyzkoušet nikde jinde: prvním je typické pastýřské jídlo masunjek, vyrobené ze smetany a pohankové mouky, a druhým je bula, velikonoční dobrota z chleba, vajec, masa, smetany a koření, na kterou má každý dům svůj vlastní recept. Snídaně a obědy si můžete zpestřit

lokálními produkty: jezerskými mléčnými výrobky, suchými salámy, marmeládami, medem, bylinnými čaji a sirupy, místní výroby jsou také některé masové (pečené jehněčí, pstruzi a divočina) nebo houbové speciality. Kromě toho vám restauratěři nabídnou tradiční slovinská jídla jako jsou: enolončnice (jídla z jednoho hrnce), žganci (kaše), žlínkrofi (plněné noky), potica (závin), buhteljini (buchty), flancati (boží milosti), domácí chléb nebo také dobroty, které v Jezersku zdomácněly: sirovi štruklji (tvarohové knedlíky), řízky, pečínky, guláš, knedlíky, těstoviny atd.) K těmto dobrotám a specialitám můžete vyzkoušet domácí likéry nebo jezerskou minerální vodu.

Podávání soli ovčím jezersko-solčavského plemene na vysokohorských pastvinách.



Doporučené túry - léto



Jezerko nabízí bohaté horské vyžití: je protkáno turistickými a horolezeckými cestami, vedle cest všech obtížností nabízí také množství lezeckých tras jak v létě, tak v zimě, pohádkové skialpinistické trasy a opravdové alpské sjezdy, na své si přijdou také horští cyklisté, bruslaři a milovníci chůze na sněžnicích. Abychom vám usnadnili první kroky do neznáma a nalákali vás na nová dobrodružství, v následujícím textu vám podrobněji představíme výběr několika túr.

VYCHÁZKOVÉ TRASY

Tematická stezka po údolí Ravenska kočna

Nejhezčí a nejdelší upravená tematická stezka vede údolím Ravenska kočna. Ne-náročná označená cesta se táhne podél potoka Jezernica přes louky, z nichž se otvírají velkolepé pohledy na severní stěny Grintovců, a dále lesy do suťovišť pod horskými hradbami. Po cestě díky informačním tabulkám zjistíte, jak ledovcové údolí vzniklo a proč stojí za to Ravenskou kočnu navštívit. K občerstvení či kratšímu oddychu nebo jen k užívání si krás nedotčené přírody jsou u cesty umístěné pohodlné stoly a lavičky z modřínu.

Začátek a konec cesty: u Planšarského jezera, N 46.400890 E 14.522734

Nejvzdálenější a nejvyšší bod: vyhlídka Na

prodih (1123 m)

Délka cesty: 8 km

Čas chůze: 3 h

Procházka po ravenských farmách

Na kratší odpolední vycházku se můžete vypravit po okružní cestě od Planšarského jezera po ravenských farmách. Zaparkujte u Planšarského jezera a vydejte se ke kostelu svatého Andreje. Odtud pokračujte po cestě kolem Šenkovy, Jenkovy a Koprivnikovy farmy na okraji ravenských luk. Všechny tři farmy pocházejí z 16. století, kdy začalo osídlování jezerského údolí. Cesta je po celý den osvětlena slunečními paprsky a je vhodná na procházky v každém ročním období.

Začátek a konec cesty: u Planšarského jezera, N

46.400890 E 14.522734

Délka cesty: 2,5 km

Čas chůze: 1 h



Stará cerkev sv. Ožbolta.

Stará cerkev (Starý kostel) a Murnovo

Z centra Jezerska se kolem školy můžete vydat na překrásnou vyhlídku u Starého kostela svatého Ožbolta blízko Karničarovy farmy. Kostelík, poprvé zmíněn již v roce 811, se tyčí vysoko nad údolím a nabízí překrásný výhled na stěny Makekovy kočny. U Karničarů si můžete koupit domácí produkty ekologické výroby: sýr, uzeniny, mléčné výrobky a vejce.

Dále můžete pokračovat po lesní cestě směrem na západ k opuštěné Murnově farmě, která leží v nadmořské výšce 1030 m.

Udržované louky se nacházejí na výjimečně slunečné poloze, díky čemuž byla Murnova farma jediná jezerská farma, na které dozrávala pšenice. Můžete se vrátit po stejné cestě nebo se vydat po lesní cestě kolem farem Spodnji Virnik a Olipje k vesnici s názvem Spodnji kraj, odkud se po hlavní cestě vrátíte zpět do Jezerska.

Začátek a konec cesty: centrum Jezerska, N 46.393204 E 14.500834

Nejvzdálenější a nejvyšší bod: Murnovo (1030 m)

Délka cesty: 4 km (7 km přes Spodnji kraj)
Čas chůze: 2 h (3 h 30 min přes Spodnji kraj)

Starý kostel sv. Ožbolta

Z centra k Planšarskému jezeru Cesta začíná u obecní budovy (Storžič), přes můstek pokračuje podél příjemného stroťadla a někdejšího koryta Jezernice. Na konci stroťadla u osady Žabji trg zahněte vpravo přes Jezernici a po makadamové cestě dojdete na asfaltovanou cestu – zahněte vpravo a pokračujte k Planšarskému jezeru. Větší část cesty lemuje lavičky určené k příjemnému odpočinku.

Začátek cesty: centrum Jezerska, N 46.394237 E 14.501188

Konec cesty: Planšarské jezero, N 46.400890 E 14.522734

Délka cesty: 2 km
Čas chůze: 30 min

LEHČÍ TURY

Holý vrch (Goli vrh, 1788 m)

Místo s nejlepším výhledem na jezerské údolí leží na hranici s Rakouskem, mezi Babami a Jezerským vrchem. Cesta na Holý vrch je sice strmá, ale technicky snadná a nenáročná. Je chráněna lesem, takže je příjemná v každém ročním období, jak v letních vedrech, tak v době tuhé zimy, kdy všude okolo hrozí laviny. Zaparkovat můžete u Planšarského jezera, odkud se po spodní části tematické stezky projdete k menšímu parkovišti v údolí Ravenska kočna, kde zahněte doleva a dále ostře po jižním svahu. Po dobré hodině chůze dojdete na sedlo a louky Jenkovy planiny, kde se cesta rozděljuje. Vpravo byste zahnuli k Veliké Babě, vy se však vydejte vlevo kolem pastýřské chaty, ostře k vrcholu. Jak již název napovídá, je vrchol holý a travnatý. Odtud se otevírá jedinečný výhled na severní stěnu Grintovců, celé jezerské údolí, Stegovnik, Storžič, Karavanky, Triglav, jižní Korutany s Obirem, Pec a Raduhu. Na vrchu stojí pěkný modřínový

kříž. K sestupu na Jenkovu planinu můžete využít také cestu po rakouské straně až k lesní cestě, která vás okruhem přivede zpět k pastýřské chatě a dál do údolí.

Výchozí bod: Planšarské jezero (890 m) N 46.400890 E 14.522734

Převýšení stoupání: 898 m

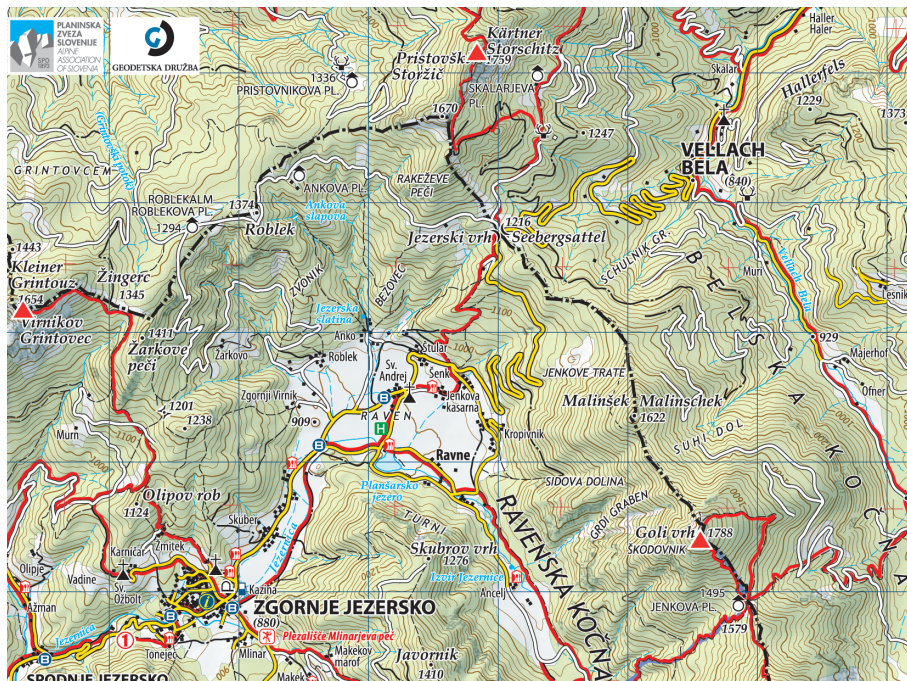
Délka túry: 4 h

Pristovský (Pristovški) Storžič (1795 m)

Pristovský Storžič je další úžasnou vyhlídkou na rakousko-slovenské hranici. Vrchol a celá cesta se nacházejí na rakouské straně, ale to od roku 2004 není žádnou překážkou. Pěšky se můžete vydat od Planšarského jezera kolem kostela sv. Andreje, Šenkovy farmy a dál k Štularu, kde po hlavní cestě dojdete k označené odbočce na starou cestu na Jezerský vrch (Jezerski vrh). Po značené cestě pokračujte k hraničnímu přechodu na Jezerském vrchu, pokud máte času méně, můžete k němu dojet autem. Parkování je možné na slovenské i rakouské straně. Cesta je označe-



Kříž na vrcholu hory Pristovský Storžič



Easy hikes to Goli vrh, Virnikov Grintovec, and Pristovški Storžič.

na typickými rakouskými značkami (vlajka) a žlutými směrovkami. K výstupu doporučujeme kratší a náročnější levou cestu, která začíná na lesní cestě, pokračuje přes skalnaté sedlo na severozápadní slunečný svah, po kterém se k hřebenu dostanete po cestě jištěné ocelovými lany. Horní hřeben je postupný, ale místy velmi exponovaný. Stejně jako vrchol, na kterém stojí mohutný kovový kříž s nápisem ze starých časů a který nabízí krásný výhled od Korutan a Kraňska přes Grintovce a Karavanky až k Julským Alpám. K sestupu doporučujeme snažší a trochu delší cestu přes Pasterkův vrch (Pasterkov vrh) a Skalarovu planinu zpět k hraničnímu přechodu Snažší túry na Goli vrh, Virnikův Grintovec a Pristovský Storžič.

Výchozí bod: Planšarské jezero (890 m),
N 46.400890 E 14.522734

Převýšení: 905 m
Čas túry: 4–6 h

Virnikův (Virnikov) Grintovec (1654 m)

Samostatný vrchol v řetězci Karavank se tyčí nad centrem obce a uzavírá jezerské údolí na severozápadě. Z geologického hlediska se jedná o nejzajímavější horu nad Jezerskem: na jejím úpatí najdeme pěnovec, horninu, která se tvoří doslova před našima očima, hora samotná pak je korálovým útesem, který vznikl před více než 400 miliony let. Vaším výchozím bodem bude farní kostel svatého Ožbolta. Cesta vás povede kolem fary a Žmitkovy farmy strmým lesem do Zagradišče. Z menšího sedla se rychle dostanete na Žmitkovu špic (Žmitkov špic), (20 minut tam a zpět) a poté pokračujte po pozvolné lesní cestě, z níž se poté znovu vydejte ostře k vrcholu. Po přibližné hodině

At the top of Virnikov Grintovec



chůze dojdete na pěknou louku na sedlu Žingarc (1345 m), k němuž vás přivede také stezka ze sousedních Kort v rakouských Korutanech. Pokračujte po strmé cestě ke skalnatému hřebenu. Horní hřeben nabízí velkolepý výhled, přesto je třeba dávat pozor, neboť cesta je místy exponovaná. Travnatá úbočí jsou obzvláště nebezpečná v zimním období, kdy napadne čerstvý sníh, nebo když je cesta namrzlá a zledovatělá. Ale i tehdy je z vrcholu nádherný výhled na kopce a údolí okolo, obzvláště pěkný je pohled na mohutné stěny Kočny s kdysi nejvyšším slovinským vodopádem Čedca. Opatrnost při sestupu je na místě.

Výchozí bod: centrum Jezerska, N 46.393204
E 14.500834
Převýšení: 744 m
Čas túry: 4 h

Štegovnik (1692 m)

Jedinečná a osamocená hora na západě údolí, mezi Košutou a Storžičem, která kromě pěkných výhledů nabízí také cestu přírodním skalním oknem. Od Kanoniru se držte cesty k rozcestí v Dolu, kde zahněte doprava a auto nechte před závorou; po cestě pokračujte k odbočce značené cesty na Štegovnik. Cesta se po starých dřevařských cestách zvedá do Močnikova sedla a poté po stezce pokračuje do průsmyku nad Fevcou. Z průsmyku se vydejte po strmé cestě k vrcholu, kde se nachází skříňka s vrcholovou knihou a razítkem. Doporučujeme pokračovat po hřebenu směrem na jih, kde vás cesta povede přes pěkná přírodní okna. Ze sedla mezi Štegovnikem a Malým Javorníkem (Mali Javornik) sestoupíte po označené cestě a vrátíte se po ní do místa, odkud jste vyšli.



Ukazatel u České chaty

Výchozí bod: parkoviště před závorou v Dolu (767 m), N 46.382150 E 14.445028
Převýšení: 925 m
Čas túry: 5 h

HORSKÉ TÚRY

Česká chata (Česka koča na Spodnjih Ravneh) (1543 m)

Nejdůležitější výchozí bod a hlavní zastávka na našem území. Celá horská historie Jezerska je neoddělitelně spjata s chatou, kterou již v roce 1900 postavili Češi. Typické české hospodářské stavení stojí na kraji propasti na Spodnjih Ravneh pod severní stěnou Grintovce. Je nejstarší slovinskou horskou chatou, která si zachovala svou původní vnější podobu i vnitřní charakter. Je výchozím bodem pro alpinistické výstupy a túry po označených cestách na následující vrcholy: Vratca, Kočna, Dolška škrbina, Grintovec a Dolgi hrbet. V chatě je pět pokojů (33 po-

stelí), prostor pro společné ležení (20 lůžek), dvě jídelny a pohodlné lavičky a stoly okolo chaty. Ve sklepních prostorech se nacházejí moderní toalety a umývárna se sprchou. K chatě se dá dostat více cestami. Nejdelsí a nejhezčí cesta vede ze středu obce (880 m) po údolí Makekovy kočny, kolem Palčkovy skály a Hadí hrany (Kačji rob) na severní svah Špegovce, kde opouštíme bezpečí lesa. Nejexponovanější skalní oblasti poslední části cesty jsou dobře zajištěny ocelovým lany. Nejvíce návštěvníků k chatě přichází z údolí Ravenska kočna, kde můžete zaparkovat u Planšarského jezera (890 m) a první část cesty absolvovat po tematické stezce právě po Ravenské kočně. Nejbližším výchozím bodem je pak menší parkoviště v údolí (1020 m). Na Štularovu planinu (1267 m) se dostanete buď po strmé horské cestě, nebo po o trochu delší mírnější cestě kolem nákladní lanovky, odkud vede ještě jedna horská cesta přímo pod Špegovec, kde se na konci lesa a na začátku skal spojují všechny uvedené tra-

sy. Poté pokračujte přes Štengce, Čertovy srázy (Hudičevi klanci) a Lojtrce a dále se Mrzlým údolím vydejte nahoru k chatě. K České chatě se dá přijít také po velmi náročné cestě přes Malo Žrelo a Rdečo peč (ocelová lana a velmi exponovaná cesta!) nebo po tzv. Via ferratě, která je popsána v samostatné kapitole.

Výchozí bod, převýšení a čas chůze: centrum Jezerska (880 m), N 46.393204 E 14.500834, 663 m, 2 h

Planšarské jezero (900 m), N 46.400890

E 14.522734, 643 m, 2 h

Parkoviště Ravenska kočna (1020 m), N 46.384626 E 14.536489, 523 m, 1 h 30 min

Kranjská chata (Kranjska koča) na Ledinách (1700 m)

V modřínovém lesíku na úpatí jihovýchodně položeného ledovce pod Skutou stojí Kranjská chata. V dávných dobách se na pastvinách nad chatou pásly ovce – a domácí říkají těmto místům Vadine. Ve druhé polovině



Česká chata v podzimním hávu.



Kranjská chata na Ledínách



Česká chata s horou Velika Baba v pozadí.

20. století bývalo pod severní stěnou Rink a Skuty v letních měsících tolik sněhu, že úpatí ledovce samo přitahovalo nadšené lyžaře. V roce 1977 Kranjští horolezci vybudovali chatu, aby tak umožnili letní tréninky alpského lyžování. Horská chata je sama o sobě pěkným cílem pro horskou túru a zároveň skvělým výchozím bodem k náročným alpinistickým výstupům po severních stěnách Rink, hor Skuta, Trikot a Dolgi hrbet nebo na túry po zajištěných cestách na vrcholy Velika Baba, Rinke nebo Mrzla gora či přechod přes Jezerské (Jezersko) nebo Savinjské (Savinjsko) sedlo na Okrešelj v Logarské dolině. Výchozím místem je údolí Ravenska kočna: nejlepší je začít u Planšarského jezera a pokračovat po tematické stezce po údolí Ravenska kočna. Nejsnáze se k chatě dostanete po vyšlapaných cestičkách Lovecké stezky (Lovska pot), která je na exponovaných úsecích jištěna ocelovými lany. O něco kratší, ale také strmější a exponovanější cestou je Slovinská cesta (Slovenska pot), která již spadá do kategorie velmi náročných tras (300 m). V každém případě je vhodnější k výstupu než k sestupu. Rozcestí se nachází u nákladní lanovky.

Výchozí bod: Planšarské jezero (parkoviště 890 m), N 46.400890 E 14.522734
Převýšení: 810 m Čas túry: 2 h 30 min

Velika Baba (2127 m)

Díky své jedinečné poloze (západní stěna a severojižní svah) má dvojitý vrchol s výmluvným názvem naprosto jedinečný charakter a odlišnou logiku dobývání než ostatní severní stěny nad jezerským údolím. Celý hřeben a vrchol leží na hranici s Rakouskem, nabízí tak skutečně jedinečný výhled na Korutany, Grintovce a údolí Jezerska. Nejsnazší přístup a sestup vede po Lovecké stezce do Kranjské chaty a dál na jezerské sedlo, odkud se cesta prudce spouští na rakouskou stranu. Romantické zatáčky vás po bohatých loukách

dovedou k vrchní skalní části, kde je k dispozici také ocelové lano. Velmi zřetelná je velká skalní vypouklina, pod níž vede cesta a je z dálky viditelná jako »babský pupek«. Vrchol je velmi exponovaný. Pokud máte rádi podobné hřebenové trasy, doporučujeme vám okružní hřebenovou túru. Z cesty odbočte vlevo od parkoviště v Ravenské kočně a poté vystoupejte ve směru hory Goli vrh. Na Jenkově planině zahněte doprava a pokračujte po romantickém hřebenu (na němž se občas objeví modřiny nebo borovice kleč) až k hoře Mala Baba (2018 m), kde začne velmi exponovaný hřeben bez umělého jištění až k vrcholu. Sestup doporučujeme přes Jezerské sedlo a Kranjskou chatu. Cestu z Kraňské chaty pod Ledinským vrchem (Ledinski vrh) přímo na Velikou Babu kvůli její extrémní exponovanosti a padajícímu kamení v žádném případě nedoporučujeme.

Výchozí bod: Planšarské jezero (parkoviště 890 m), N 46.400890 E 14.522734
Převýšení: 1237 m Čas celé túry: 7 h

Storžič (2132 m)

Majestátní vrchol uzavírá naše údolí na jihovýchodní straně. V letních měsících se na jeho stránkách pasou početná stáda ovcí. Protože jsou ale jeho travnaté svahy hodně prudké, radíme výstup na tuto dvoutisícovku mezi náročné horské túry. Z jeho vrcholu u dřevěného kříže pomocí názorného označení můžete pozorovat blízké i vzdálenější okolí: Od Kranje a Lublaně přes Triglav a Veliki Klek až k Obiru a sousedním Grintovcům. K výstupu z jezerské strany se musíte dopravit do údolí Podstoržič (parkoviště u závory při vstupu do údolí), z něhož k vrcholu vedou dvě cesty. Snazší a nejnavštěvovanější je cesta přes Bašeljské sedlo (Bašeljsko sedlo), která vede celou dobu lesem kolem Praprotnikovy lovecké chaty (Praprotnikova lovská koča). Z Bašeljského sedla můžete zahnout na kratší nebo delší odpočinek u chaty na

Kališču (20 minut). Cesta se dále strmě zvedá v oblasti východního hřebene. Náročnější cesta zajištěná ocelovými lany vede přes Javornické sedlo a Škarjev rob. Doporučujeme také okružní túru: výstup přes Javornické a sestup přes Bašeljské sedlo.

Výchozí bod: skládka v Dolu (767 m), N 46.379945 E 14.445570

Převýšení: 1365 m Čas celé túry: 6–7 h

Grintovci (Dolgi hrbet, Skuta, Grintovec a Kočna)

Velkolepá několikadenní hřebenová túra po nejvyšších vrcholech Grintovců je jistě jedním z vrcholů dobývání hor na Jezerskem. Jedná se o skutečnou vysokohorskou túru po velmi náročných zajištěných cestách, na které kromě horských zkušeností a dobré kondice budete potřebovat také vhodné vybavení. Dobré turistické boty, helma a jistící ferratový set jsou nezbytnými pomocníky. Na začátku sezóny se vám na sněhových polích bude hodit také cepín. Nejvhodnějším obdobím pro túru je červenec–září.

První den doporučujeme výstup k České chatě, odkud pak druhý den ráno začnete náročnou túru. Přes sutoviště na Spodnjih a Zgornjih Ravnih se vydejte na daleko



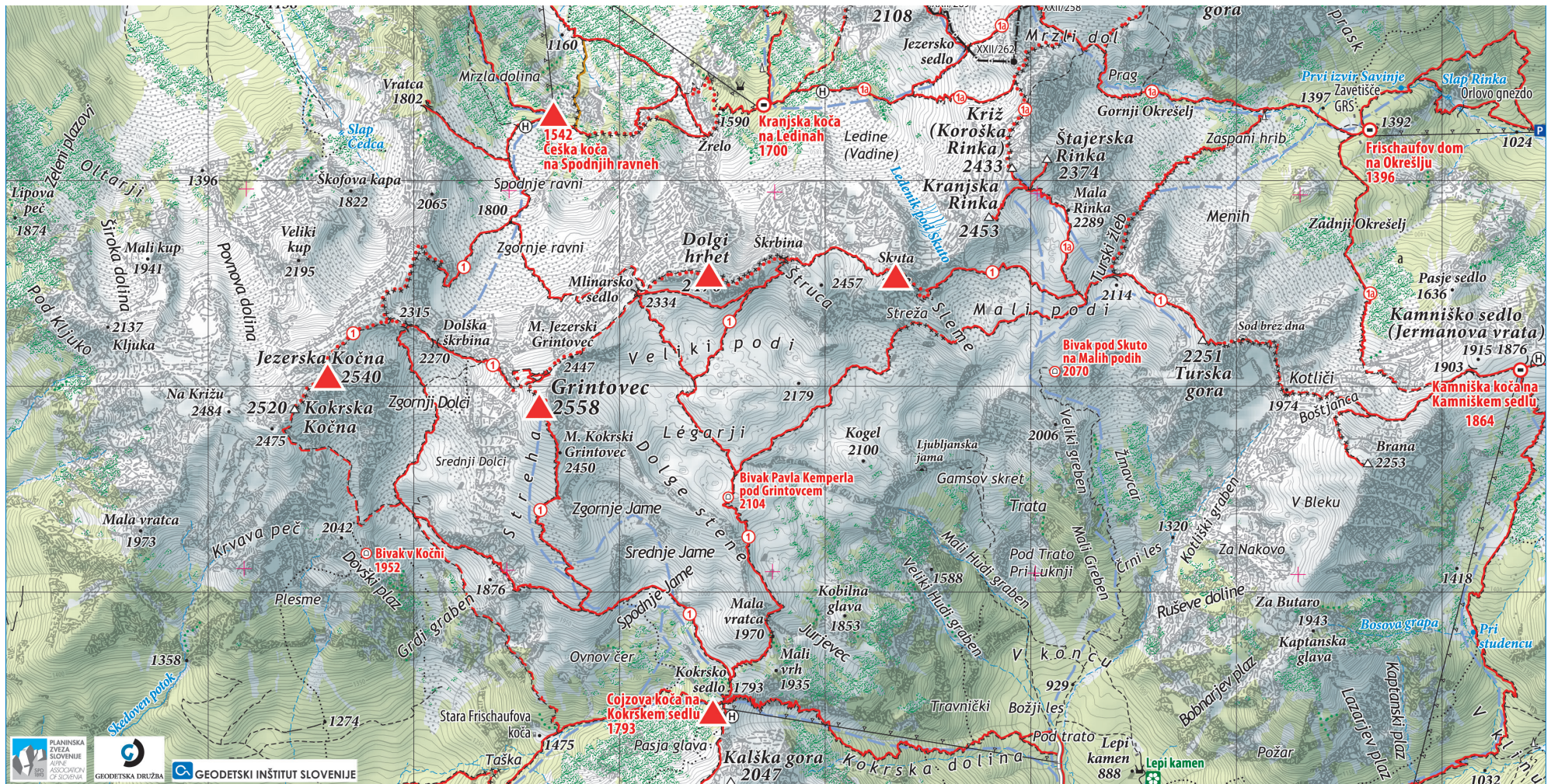
Na cestě z Veliké Baby se Storžičem v pozadí.

zajímavější cestu: rozhybete se při výstupu přes severní stěny Grintovce na Mlýnařské sedlo (2334 m). Odtud zahnete vlevo na hřeben, který vás dovede na vrchol hory Dlouhý hřbet (Dolgi hrbet, 2470 m). Pokračuje nejhezčí a nejexponovanější část túry se stálými výstupy a sestupy nad tisícimetrovými stěnami hor Dolgi hrbet a Trikot. Poté, co dojdete ke Štruce, čeká vás

už jen procházka k nejvyššímu bodu dne, vrcholu Skuta (2533 m). První část sestupu k Štruce je stejný, poté místo na hřeben zahnete na suťoviště hřebene Veliki podi. Sestup pokračujte kolem nového bivaku pod Grintovcem k Cojzově chatě (Cojzova koča) na Kokrském sedle, kde se občerstvíte a přespíte. Následujícího rána se vydejte do svahu Grintovce z jižní strany. Cesta je tech-

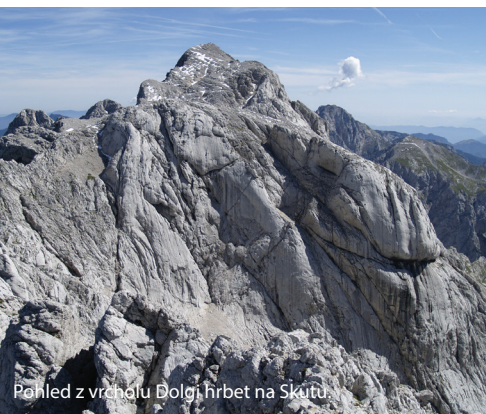
nicky nenáročná, ale vystavena slunci, proto je lepší vyjít brzy ráno. Na vrcholu Grintovce vám směrová tabule pomůže rozpoznat vrcholy na všech světových stranách. Druhá část túry bude o dost zajímavější a technicky velmi náročná. Z vrcholu se vydejte na severní stranu a zahnete doleva ke Kočně. Pokračujte po přírodních přechodech kolem sedla Dolška škrbina na začátek Dolce, od-

kud vás čeká výstup na hřeben exponované stěny Dolške škrbiny. Ta vás přivede na rozcestí, kde si můžete odložit batoh, abyste si mohli snáze prolézt zajímavým útvarem skalního průduchu. Po zajímavém lezení vás čeká ještě snazší suťoviště a trochu lezení po vrcholu Kočna poškozeném od blesků (2540 m). Na vrcholu, který je velmi exponovaný, je opravdu málo prostoru, ale pohled



Centrální část Kamnicko-Savinjských Alp s návrhem okružní túry.

do jezerského údolí vás uchvátí. Následuje sestup na křižovatku a dále k České chatě. Do Zgornjih Ravni musíme být při sestupu velmi opatrní, protože cesta je celou dobu velmi exponovaná a nebezpečná kvůli drobnému kamení. Kompenzací za náročnou túru vám pod stěnou Kočny bude



Pohled z vrcholu Dolgi hrbet na Skutu.



Exponovaná část cesty na vrchol Dolhý hrbet (Dolgi hrbet).

jeden z nejhezčích suťovitých srázů v Kamnicko-Savinjských Alpách.

Předpokládané časy jednotlivých etap:

1. den: Jezersko – Česká chata (1 h 30 min)
2. den: Česká chata – Dolgi hrbet – Skuta (3 h 30 min) – Cojzova chata (celkem 6 h)
3. den: Cojzova chata – Grintovec (3h 30 min) – Kočna (1 h 30 min) – Česká chata (celkem 7 h)

Mohutný pás našich nejvyšších vrcholů nabízí nejrůznější kombinace a směry, proto vám s radostí nabízíme ještě jednu variantu: Jezersko – Česká chata (přenocování) – Kočna – Grintovec – Cojzova chata (přenocování) – Skuta – Rinke – Turski žleb – Okrešelj (přenocování) – Jezersko sedlo – Velika Baba nebo Ledinski vrh – Kranjská chata – Jezersko

LEZECKÉ TRASY

Hory nad jezerským údolím nenabízejí jen túry na vrcholy po zajištěných cestách, ale ve svých strmých stěnách skrývají také početné lezecké cesty. Během sta let od první zdokumentované cesty bylo ve stěnách našich hor uskutečněno více než 350 prvovýstupů lezeckých cest od II. do VII. stupně obtížnosti dle žebříčku UIAA. Mnohé z nich byly zdolány v zimě, některé také na lyžích. Lezecké území na východě začíná u západní stěny hory Velika Baba, pokračuje přes Ledinski vrh, hory Koroška rinka, Kranjska rinka, Skuta, Trikot, Dolgi hrbet, Grintovec, Dolška škrbina, kde jej na západě uzavírá mohutný komplex stěn a hřebenu hory Kočna.

Cesty jsou většinou dlouhé od 300 do 500 metrů a průměrně jsou zařazeny mezi III. in V. stupněm obtížnosti. Nejkratší můžou mít jen okolo 200 metrů, nejdelší až 1000

m výškového rozdílu mezi vstupem a výstupem. Vzhledem k rozvětvenosti značených horských tras jsou téměř všechny přístupy a odstupy poměrně jednoduché a nenáročné na orientaci. Výjimkou je pouze území Makekovy kočny, kde značené trasy chybí. O skále můžeme říct, že je poměrně drolivá. Navzdory tomu ale některé cesty nabízejí požitek z lezení na skvělé skále. První lezci i jejich následovníci ve skalách pro snazší orientaci na klíčových místech nechali alespoň několik skob. Obvykle se jistí pomocí skob a expresek, umístování vklíněnců a friendů je velmi omezeno. Na některých modernějších trasách jsou i nýty, umístěné většinou v místě jističího stanoviště (štanu). Nýty je po celé trase zajištěna pouze tak zvaná Nová centrální cesta na Veliké Babě.

Dosud byly k této oblasti vydány dva horolezecké průvodce. První, Ravenska kočna, vyšel v roce 1977 ve slovinštině a němčině. Druhý průvodce, Jezersko, vyšel v nakladatelství Slovinského planinského svazu roku 1999. Doplněný výběr zimních túr na našem území najdete také v průvodci Gregora Kresala „Zimski vzponi“, který vyšel v nakladatelství Sidarta v roce 2007.

V této knize vás zveme do našich skal s výběrem nejlepších tras s dobrou skálou.

Nová centrální cesta na Veliké Babě

IV/III, 700 m, 5 h

První lezci Adolf Plattner a Hans Schindler, červen 1994.

Nejllepší lezeckou trasu na našem území posledních let tvoří výborná skála, vybavená nýty s jihozápadní orientací stěny. Celou trasu ulehčuje snadná dostupnost (z Lovecké stezky zahnete doleva a rovně po lehkém terénu ke stěně), stejně snadný je i sestup do údolí po značené cestě z vrcholu Velika Baba.

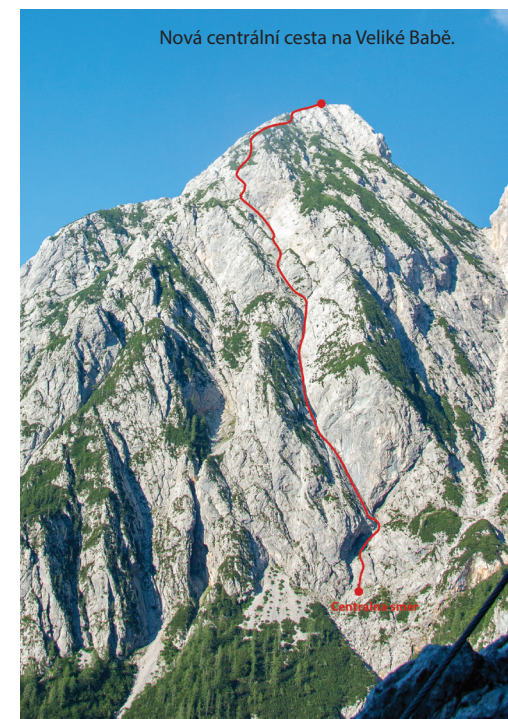
Gritavský sloup (Grintovčev steber)

V/IV, 250 m, 3 h

První lezci Jože Žvokelj, Vinko Grilc a Štefan Lisec, 14. 9. 1957.

Mimořádně pěkná trasa v dobré skále, která má v našich stěnách ve své šedesátileté tradici nejvíce opakovaných výlezů. Jističí stanoviště jsou vybaveny nýty, na trase je dost starých skob. Trasu si nejlépe zapamatujete při lezení v širokém a vzdušném komínu. Přístup ke stěně je stejný jako na Mlynářské sedlo. Z vrcholu trasy sestoupíme vlevo po šterkové římse k zajištěné cestě, která vede z Mlynářského sedla k České chatě.

Pro celou oblast Grintovců jsou typické pěkné trasy v dobré skále, proto doporučujeme ještě následující: Nepovedená (Zgrešena, V), Košutova (IV+), Tomášův sloup (Tomazev steber, VI-) a Carmen (VI).



Nová centrální cesta na Veliké Babě.



Lezení na tvrdé skále.

Trikot

VI, 500 m, 7 h

První lezci Tone Škarja a Edo Pišler, 26.–28. 8. 1960.

Trasa vede středem kolmé stěny trojúhelníkového tvaru, vklíněna mezi Štrucu a Dolgi hrbet. Nějakou dobu platila za nejtěžší trasu v Kamnicko-Savinjských Alpách. Skála je většinou pevná, lezení celou dobu exponované, proto trasa patří do užšího výběru těžkých klasických tras. Přístup z Kranjské chaty po šterku a strmých plotnách až do rokly, která padá do Žrelu. Po jejím levém kraji až k sněžnému poli, resp. stěně. Trasa vede po horské cestě mezi horami Skuta a Dolgi hrbet, odkud také sestoupíme přes Mlynářské sedlo k České chatě.

Via Ferata Češka koča

E/CD; výška 300 m

Čas výstupu: 1 h 30 min

Ferrata je zajištěna ocelovými lany. Ferrata



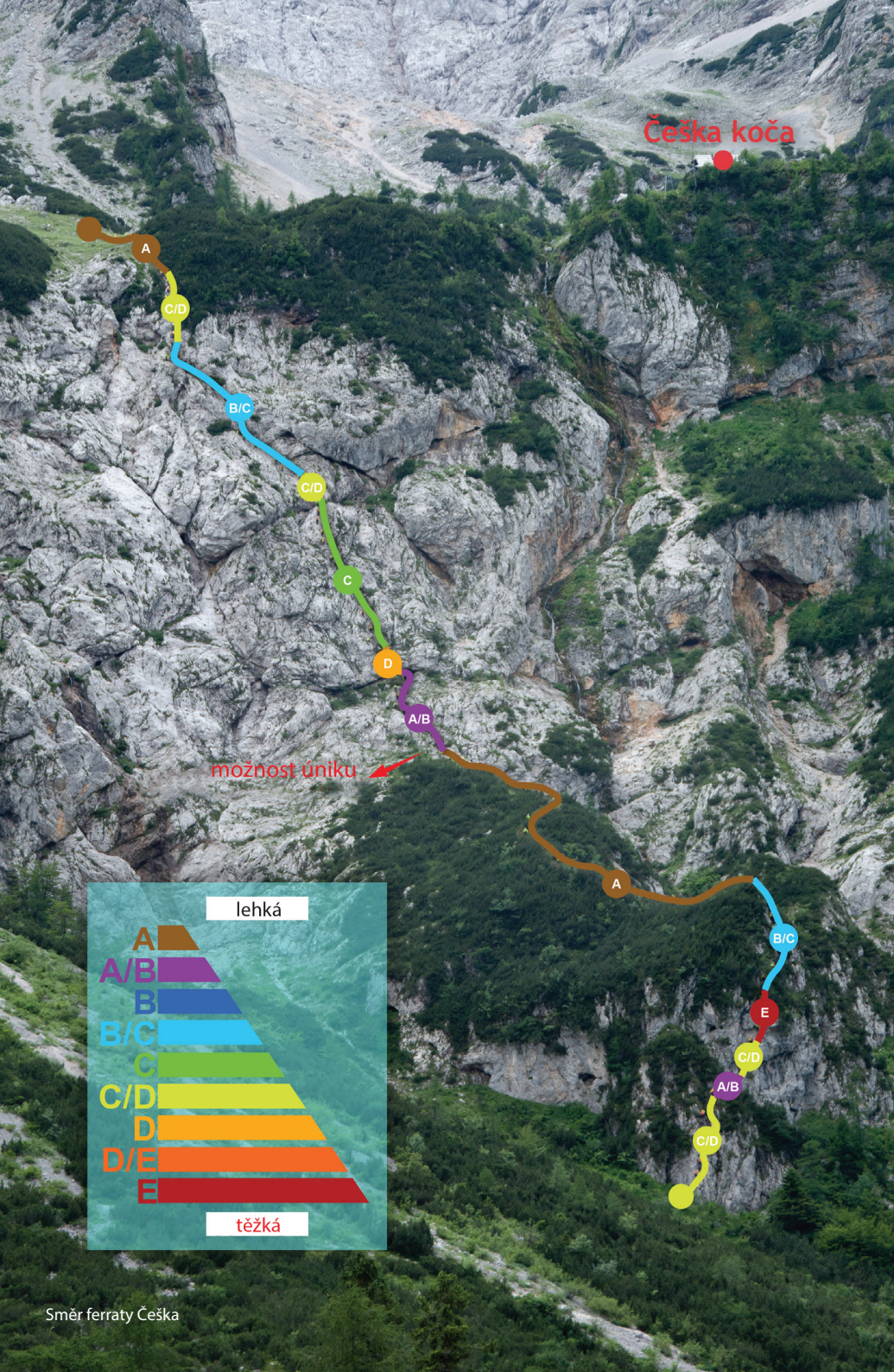
Jezersko nabízí lezení všech stupňů obtížnosti

Češka koča je první sportovní ferrata ve slovenských Alpách, vybudována byla v roce 2015. Nová cesta je vedena mezi již existujícími cestami a pod ocelovým lanem nákladní lanovky ve stěně pod Českou chatou. Vede v severní stěně a je vhodná na lezení v letní sezóně od června do září. Vydat se po ní můžete pouze s helmou, jistícím ferratovým setem a v pevných turistických botách. Ke zdolání této náročné trasy je potřeba dostatečná síla v rukou a předchozí lezecké zkušenosti, trasa je totiž zajištěna jenom ocelovým lanem a žádnými umělými stupy. Doporučujeme vám, abyste svůj první výlez absolvovali v doprovodu horského průvodce, alpinisty nebo horského záchranáře. Výchozím bodem ferraty Češka koča je údolí Ravenska kočna. Od nákladních lanovek dál se držte cesty k Žrelu. Po patnácti minutách dojdete k odbočce na ferratu. Poté pokračujte nahoru doprava, kde po 15 minutách dojdete na začátek trasy, kde je také informační tabule. Začátek je strmý

a nesnadný. Nejtěžší místo je v první části cesty, kde musíte vylézt po kolmé ploše po vertikálním ocelovém laně. Následuje asi 10 metrů po snazší plotně na pohodlnou cestu v horském porostu, která vás přivede pod horní část lezecké trasy. Druhým nejtěžším místem je převis, který vás přivede na kolmé a hladké kamenné desky. Pokud je pro vás trasa příliš náročná, využijte pod převisem zajištěný sestup z ferraty zpět na cestu. Jestliže zvládnete horní převis, čeká vás příjemné lezení až k vrcholu. 50 metrů před koncem trasy je skříňka s vrcholovou knihou. Cesta končí na dohled od významné horské zastávky Češka koča.



V horní části ferraty.



Směr ferraty Češka



Rozmanité zážitky na kole

HORSKÉ CYKLOTRASY

Ovčí chaty (Ovčje kočje)

Trasa začíná uprostřed vesnice, odkud zahnete do údolí Makekovy kočny po novém modřínovém mostě přes potok Jezernica. Asfaltová cesta vás povede kolem Mlynářovy farmy (Mlinarjeve kmetitje) k úpatí někdejšího lyžařského vleku na Malý vrch (Mali vrh). Vlevo je odbočka na cestu k farmě Makek, vy ale pokračujte dál rovně po makadamové cestě ke Kočně. Cesta stoupá až do Mlynářského sedla, kde se nad ní nachází upravený prostor nabízející krásný výhled na celou vesnici a Karavanky. Cesta se stáčí na jih, poté se narovná a spouští nad údolím Kokra. Od makadamového parkoviště k chatě na Ovčji kočji vede krátká a strmá dřevařská stezka. Odměnou za vaši námahu před cílem vám budou krásná louka u chaty a ještě hezčí výhled na Storžič, Karavanky a Triglav.

Celková vzdálenost: 14 km
Převýšení: 350 m (stoupání)
Čas: 1 h 30 min (stoupání)

Štularova (Štularjeva) planina

Pro snazší orientaci začínají všechny cyklotrasy uprostřed obce, na parkovišti před obecní budovou. V počáteční, pozvolné části trasy k Štularově planině si můžete vybrat mezi makadamovou cestou za Jezernicí nebo hlavní cestou vedoucí k Planšarskému jezeru. Od jezera dále se vydejte do údolí Ravenské kočny. Asfaltová cesta vás přivede k poslední farmě, kde se vám nad loukami otevře velkolepý pohled na severní stěny Kamnicko-Savinjských Alp. Pokračujte po makadamové cestě kolem Horolezeckého centra Dava Karničara až k nákladní lanovce. Před lanovkou zahnete vpravo na úplně no-



Výhled z hory Mali vrh

vou lesní cestu, která vás po dobrých dvou kilometrech přivede na idylickou Štularovu planinu.

Celková vzdálenost: 18 km
Převýšení: 280 m (stoupání)
Čas: 1 h (stoupání)

Jezerský vrch (Jezerški vrh) a Ankova planina

Cyklistický výšlap na Jezerský vrch (Jezerški vrh) je určité nejznámějším a nejčastěji absolvovaným v našem údolí. Obvykle jde jen o závěrečnou část cyklistických túr z Kranje nebo ještě vzdálenějších krajů. Tentokrát vás chceme na horském kole pozvat ještě trochu dále. První dva kilometry vedou po rovině, od kostela sv. Andreje dále vás čekají čtyři kilometry po alpské cestě s pěti serpentinami. V průsmyku Jezerský vrch (Jezerški vrh) zahrnete mezi slovinskou a rakouskou celníci doleva na krátký a prudký kopec, který vás přivede na Rakežovo. Na okraji luk, kde byla kdysi farma, stojí rozhledna s panoramatickou kamerou (<http://www.jezersko.info/kamera.html>). Až se nahřejete slunečními paprsky a pokocháte se výhledem na jezerské údolí s mohutnými Grintovci, pokračujte po mírné cestě na Ankovu planinu,

na níž kdysi byla pohraniční strážnice.

Celková vzdálenost: 18 km
Převýšení: 300 m (stoupání)
Čas: 1 h (stoupání)

Pečovnik

Túru na Pečovnik začněte z centra vesnice sjezdem po hlavní cestě ve směru na Kranj do vesnice Spodnji kraj, kde zahrnete doprava do údolí Komatevra. Po zdolání prvního výrazného ostrého kopce doporučujeme krátký odpočinek a prohlídku velmi zajímavých útvarů kamene pěnovce (odrůda traventinu). Od někdejšího kamenolomu vede do údolí makadamová cesta. Pod Robnikovou farmou se nachází odbočka na Virnikovu planinu, kde dodnes funguje cvičné centrum slovinské horské služby. Pokračujte doleva kolem partyzánské nemocnice Krtina, farmy Komatevra, lovecké chaty na Staniči a výšlap zakončete na troskách někdejší strážní budky na Pečovniku.

Celková vzdálenost: 20 km
Převýšení: 740 m (stoupání)
Čas: 2 h (stoupání)



Panorama Kočny

Doporučené túry - zima



ZIMNÍ TÚRY, ZMRZLÉ VODOPÁDY A ALPINISTICKÉ SJEZDY

Blankytný vodopád (Sinji slap)

II/3, WI 85°/60°, 150 m, 2–3 h

Blankytný vodopád patří mezi první vylezené vodopády ve Slovinsku. Jde o jeden z našich nejčastěji navštěvovaných a lezených zamrzlých vodopádů. Jištěný je skobami nebo ledovcovými šrouby, které je často třeba hledat pod sněhem. Trasa není příliš náročná, proto je vhodná také pro začátečníky. Nejvíce ledu a také nejzajímavější barvu má vodopád na konci zimní sezóny, kdy je lezení nejhezčí. Přístup je nejsnazší na skialpinistických lyžích po běžeckých trasách v Ravenské kočně až k nákladní lanovce. Odtud je to k vodopádu ještě půl hodiny. Vodopád končí přesně u České chaty, odkud sestoupíte od výchozího bodu u nákladní lanovky přes Malo Žrelo nebo Štularovu planinu (1 hodina). Obě varianty sestupu vedou přes místa s početnými lavinovými svahy, proto v období jejich zvýšeného nebezpečí doporučujeme k sestupu cestu

podél lana u vodopádu.

Vikiho svíce (Vikijeva sveča)

II/5, WI 90°/75°, 150 m, 2–4 h

Neobvykle krásný a atraktivní vodopád se vyznačuje vystupující svíčkou v horní části, která je dobře vidět už z kraje údolí Ravenska kočna. Vstupní část obvykle nabízí požitek z lezení. Výška a strmost svíčky je závislá na množství ledu. Také tento vodopád nabízí nejvíce v únoru a na začátku března. Svíčka je relativně krátká (15 m), avšak k lezení obtížná, což je vidět na první pohled. Na vrcholu trasy je často velmi složité vytvořit kvalitní jištění. Velmi opatrní musíte být také při sestupu přes Malo Žrelo, obzvláště pokud lezete po sněhu (nebezpečí lavin!). Přístup a sestup je stejný jako u předchozího vodopádu Sinji slap.

Teranova cesta

III/3, 80°/45°–60°, 350 m, 2–4 h

Teranova cesta patří k nejčastěji lezeným trasám Grintovců. Za ideálních podmínek je to pravá lezecká symfonie v prudkém sva-



Zimské peزالne smeri in slapovi.

hu. Obtížnost jednotlivých míst je závislá na množství a kvalitě sněhu a ledu. Všechna jistící stanoviště jsou kvalitně vybavena skobami a ledovcovými šrouby. Občas může být nebezpečná plotna u vstupu na sněhové pole nad Ledinami. Trasa vede celou dobu po lavinovém svahu, do něhož stéká téměř celá stěna hory Dolgi hrbet, proto je opatrnost namístě. Přístup k nákladní lanovce je stejný jako k vodopádům Sinji slap a Vikijeva sveča. Odtud v oblasti letní cesty na Žrelo zahněte z cesty doprava pod stěnu (1 h). Sestupte po sněhových polích ve směru ke Kranjské chatě a poté přes Žrelo až do výchozího bodu (1 h).

Rokle mezi Babou – Ledinskim vrchem

III/2, 70°/40°–60°, 700 m, 3–4 h
Typická zimní trasa vede celou dobu roklí mezi Velikou Babou a Ledinskim vrchem. Nejstrmější část nás čeká v horní části trasy. Pokud je málo sněhu, můžete narazit na kratší skalní zub. Na konci rokly se nabízí ještě nenáročný, ale pěkný výstup na vrchol Velika Baba (2127 m). I sem je stejný přístup: k nákladní lanovce v Ravenské kočně, odkud pokračujte po Lovecké stezce pod stěnou, podél rozbitého lavinového svahu směrem k atraktivním vodopádům Ledinski

slapi a pod nimi zahněte doleva do rokly. Z vrchu rokly sejděte na rakouskou stranu a vystoupejte na Jezerské sedlo. Sestup kolem Kranjské chaty po Lovecké stezce a do údolí (2 h). Za ideálních podmínek se tato trasa dá také sjet. (IV, S4, 700 m; z vrcholu do soutěsky S3, 200 m).

Povnova dolina

IV/2, 1200 m, 5–6 h

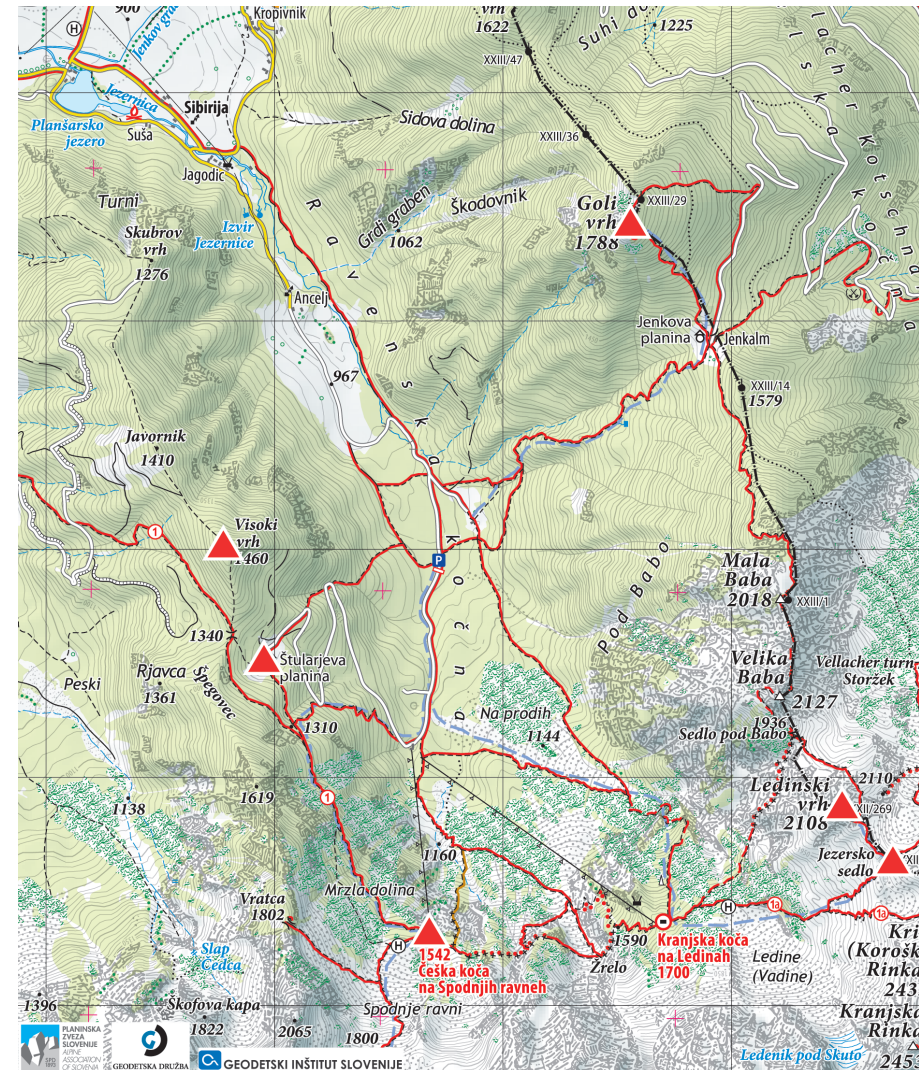
Velkolepá zimní túra, která díky své jedinečné trase po sněžných polích mezi oběma Kočnami láká alpinisty a především skialpinisty, kteří se z centra vesnice zahledí do mohutných stěn Kočny. Přístup z centra vesnice po cestě rovně ke stěně. Na odbočce k Makekově farmě pokračujte rovně po lesní cestě. V první ostré zatáčce, když se cesta trochu narovná, zahněte doleva na stezku a po ní se vydejte lesem na sněžného pole pod stěnou. Přístup je vpravo od hlavní cesty do Povnovy doliny po mělké strouze v hlavní cestě do Široké doliny. Ještě v místech s osaměle stojícími modřínky pokračujte po vzdušné římsce do rokly na levé straně. Dále až do skalní bariéry, kde nalevo nebo napravo najdeme nejsnazší přechod. Po širokých sněžných pláních až na samotný štít, z něhož po úzkém a str-

mém korytu vystoupejte do úžiny na kraji stěny. Vpravo nebo vlevo z Povnovy doliny je možné prolézt několik kratších soutěsek. Túra je obzvláště zajímavá pro skvělé lyžaře, kteří Povnovu dolinu mohou sjet (IV, místy S5, 1200 m).

SKIALPOVÉ TÚRY

Ledine, Jezerské sedlo, Ledinski vrch (2106 m), **Savinjsko sedlo** (2001 m) a **Okrešelj** 1000 m, 2–3 h (výstup)

Ledine jsou ve skutečnosti jedinou oblastí pro skialpinismus v jarních měsících. Každá



Skialpinistické cíle v Ravenské kočně.

zima přináší jiné počasí, ale je pravděpodobné, že v období mezi únorem a dubnem budete mít nejlepší podmínky. Túra začíná v údolí Ravenska kočna, kde jsou upravená parkoviště a běžkařské tratě, obvykle upraven k nákladním lanovkám. Přechod na rozsáhlých sněžných plání Ledin je možný z vícero stran. Nejsnazší a nejvíce využívaný je přechod v oblasti Lovecké stezky do Kranjské chaty. Z kotle pod vodopádem Ledinski slap je při dobré zimě možný přímý přístup po soutěsce do bivaku kranjských značkařů (strmý ledopád, 5 m). Můžete se rozhodnout pro lehčí zimní lezení v oblasti letní cesty přes Žrelo (200 m lezení). Pro všechny tři varianty jsou povinné mačky a cepín. Od Kranjské chaty na Jezerské sedlo (2001 m) nebo Ledinski vrh (2106 m) se po širokých sněžných polích opět můžete vydat na lyžích. Z Jezerského sedla pokračujte sjezdem do údolí Belska kočna nebo přes Savinjské sedlo na Okrešelj. Ke sjezdu do údolí Ravenska

kočna je nejlepší a nejsnazší Lovecká stezka.

Grintovec (2558 m)
1500 m, 3–5 h (výstup)

Grintovec je nejvyšší vrchol Kamnicko-Savinjských Alp a nad jezerským údolím se zvedá jeho mohutná severní stěna. Pro skialpinistickou túru jsme vybrali jižní stranu, na níž je široká a relativně pozvolná Grintovská střecha (Grintovčeva streha), která zkušeným horalům nabízí jedinečnou skialpinistickou túru. Z Jezerska se vydáme do údolí Kokry k našemu výchozímu bodu u farmy Suhadolnik (900 m). Přes první skalní překážku (Taška) vedou dvě cesty. K výstupu s lyžemi v batohu je vhodnější pravá, mírnější varianta, kde si můžete dát při dostatečném množství sněhu ještě pár obloučků před koncem túry. Pokračujeme k Cojzově chatě (Cojzova koča) na Kokrském sedle. Sněhová pole jsou v této části poměrně široká, proto je důležité, abychom ze Spodnjih jam následovali nejvý-

raznější hranu, která nás přivede až na Grintovskou střechu. Za opravdu ideálních podmínek je možné se k vrcholu vydat na lyžích, ačkoliv je výstup po exponované Grintovské střeše mnohem bezpečnější s mačkami na nohou a cepínem v ruce. Kvůli rozsahu a nepřehlednosti svahu doporučujeme sjezd výhradně po trase výstupu. Náročná túra.

Goli vrh (1788 m)
800 m, 2 h (výstup)

Skialpinistický sjezd z nejkrásnější vyhlídky Jezerska je nejčastěji aktuální uprostřed zimy, obvykle po vydatném sněžení (od listopadu do března). Protože je vrchol pokrytý lesem, je nebezpečí lavin minimální. Túru začněte na začátku údolí Ravenska kočna – nejlépe po běžeckých trasách. Na Jenkovu planinu se dostanete obvykle dvěma způsoby. První, strmější varianta, začne nalevo od Horolezeckým centrem Dava Karničarja a je určena výhradně jen pro výstup. Druhá je

stejná jako cesta pro klasický sjezd a začne na konci centrálního letního parkoviště v Ravenské kočně. Po přibližně hodinové chůzi se cesty spojí na Jenkově planině. Odtud začneme po úzké a strmé hraniční cestě rovně k vrcholu a dál uhneme doprava na otevřený terén na rakouské straně. Nejlepší lyžařská vesnice vás čeká na horní louce v řídkém bukovém lese mezi Jenkovou planinou a Markunovou chatou (Markunova bajta).

Pečovnik in Plešivec (1801 m)
800 m, 2–4 h

Údolí Komatevra s horami Pečovnik a Plešivec jsme my, jezerští skialpinisté, odkryli kvůli nedostatku sněhu při tradičním skialpinistickém závodě. Zasněžené cesty, stezky a otevřené louky s pohledem na Grintovce jsou jako stvořené k užívání neposkvřené přírody v rozlehlých zasněžených lesích. Všechny výstupy a sjezdy jsou technicky nenáročné a vhodné také pro začátečníky. Túru obvykle



Goli vrh s úžasným výhledem.



Sjezd z hory Spodnje Ravni.

začneme u farmy Robnik, kam je cesta zplužená a kde nalezneme upravené parkoviště. Z Plešivce může túra pokračovat přes Dolge njive do vrcholu Tolsta Košuta (2057 m), na jejichž jižních travnatých svazích hrozí laviny.

Češka koča (1543 m), Spodnje a Zgor-nje Ravni (2000 m) 400 m, 1–2 h

Pozdě zjara (duben a květen) nám Spodnje a Zgoranje Ravni nad Českou chatou nabízejí ideální podmínky pro skialpinismus. Jedinou výzvou je trochu delší vzdálenost k České chatě s lyžemi na zádech (1 h 30 min). Pro ty, kteří vyrazí časně, jsou nezbytnou výbavou mačky a cepín. Ve změkklém sněhu se dá od chaty k severním stěnám hor Kočna, Dolška škrbina, Grintovec a Dolgi hrbet (do výšky 2000 m) dostat na lyžích. Česká chata je v tomto období otevřená jen o květnových víkendech.

Shorter skialpinistické trasy okolo Jezerska (Štularova planina (1267 m), Visoki vrh (1460 m), Mali vrh (1300 m),
V Jezersku je možné podniknout skialpinistickou túru také v nejtvrďší zimě, kdy na

severních stěnách Grintovců padají laviny. V bezpečném závětrí lesů, lesních cest, strmých stezek a kouzelných luk si i v případě sněžení užijete. Výchozím bodem všech výprav jsou upravená parkoviště ve vesnici. Výstupy a sjezdy jsou vhodné i pro začátečníky i méně zkušené lyžaře.

Pristovský Storžič (Pristovski Storžič) (1759 m))

400–500 m, 1–2 h

V Jezersku je možné podniknout skialpinistickou túru také v nejtvrďší zimě, kdy na severních stěnách Grintovců padají laviny. V bezpečném závětrí lesů, lesních cest, strmých stezek a kouzelných luk si i v případě sněžení užijete. Výchozím bodem všech výprav jsou upravená parkoviště ve vesnici. Výstupy a sjezdy jsou vhodné i pro začátečníky i méně zkušené lyžaře.

CHŮZE NA SNĚŽNICÍCH

Chůze na sněžnicích je také v Jezersku relativně nová aktivita, kterou podniká stále více zimních nadšenců. V současné době nabízíme našim návštěvníkům dvě atraktivní túry na sněžnicích:

Tematická cesta po údolí Ravenska kočna

Nejoblíbenější letní tematická cesta je také obvykle první volbou pro výletníky na sněžnicích. Cesta je pozvolná a dobře označená. Je upravená pro běžkování, proto je chůze po ní pohodlná a jednoduchá. Túru můžete zakončit u nákladní lanovky nebo Na Prodih pod mohutnou skalní stěnou Grintovců. Celou dobu se budete pohybovat v bohatém smrkovém lese nebo na otevřených loukách, odkud se nabízejí překrásné pohledy na zasněžené vrcholky Kamnicko-Savinjských Alp (1 h). Od nákladní lanovky si trasu můžete prodloužit po nové lesní cestě na Štularovu planinu, která leží v nadmořské

výšce 1270 m (dalších 45 minut), a potom přes Kačji rob po značené cestě do sousedního údolí Makekovo kočny a centrum Jezerska (1 h).

Jezerský vrch (Jezerski vrh), Rakeževa a Roblekova planina

Pokud máte rádi prosluněné cesty, doporučujeme vám starou cestu na Jezerský vrch. Od parkoviště u Planšarského jezera se vydejte na sever a kolem Šenkovy farmy do romantických kopců, které vás přivedou na mezinárodní hraniční přechod Jezerský vrch (45 min). Následuje mírné stoupání po lesní cestě přes Rakeževu, Ankovu a Roblekovu planinu. Po cestě se vám otevře několik krásných pohledů na celé jezerské údolí s Grintovci v pozadí. Z Roblekovy planiny se můžete vrátit po stejné cestě na Jezerský vrch nebo se spustit po lesní pěšině na Žarkovo a zakončit svou cestu u Roblekovy farmy (celkem 3 h).



Sjezd z hory Pristovski Storžič.



Výborně upravené běžecké tratě.

SCHÉMA BĚŽKAŘSKÝCH TRATÍ JEZERSKO.

Cross-country skiing has a long tradition in Jezersko, as the locals took it up before World War II. The gently rising glacial valley full of wide-open meadows is perfect for this form of recreation. With enough snow, the area boasts 15 km of cross-country trails (classic and skate skiing). The trails cater to beginners, recreational skiers, and top-level competitors. Most of the trails run along the gentle, sunny meadows around scenic farms above Lake Planšarsko jezero. More experienced skiers, however, can go up the valley of Ravenska kočna to the ropeways and Štularjeva planina.

Všechny informace o trasách získáte na:

Park Jezersko d.o.o.

+386 (0)31 203 930

info@park-jezersko.si

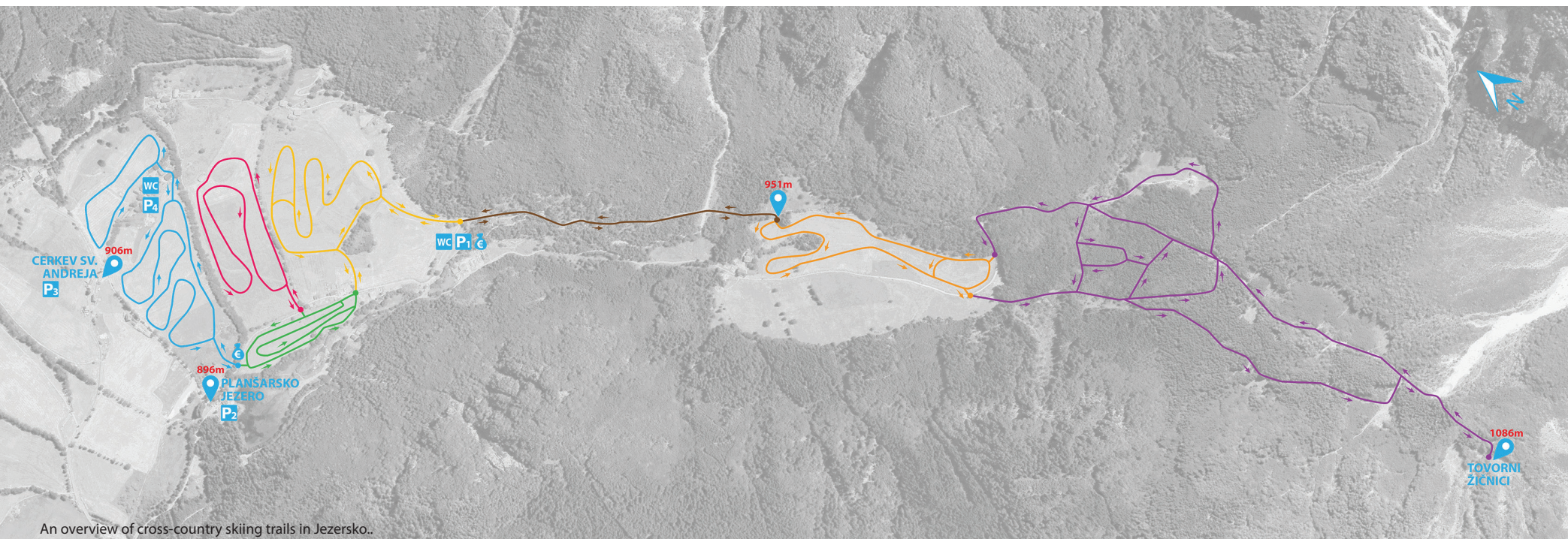
BRUSLENÍ

Planšarské jezero a umělé kluziště u Planšarského jezera

Planšarské jezero leží v nechladnější části jezerského údolí zvaném Sibiř (Sibirija). Oblast získala svoje jméno díky stinné poloze a mimořádně nízkým zimním teplotám. Obojí je jako stvořené pro vytvoření ledových ploch a bruslení. Od prosince do března je v provozu umělé kluziště. Pokud zima přinese opravdové mrazy, bruslení na průhledném ledě jezera za svitu měsíce vám vykouzlí nezapomenutelnou zimní romantiku.



Bruslení na zamrzlém Planšarském jezeře.



An overview of cross-country skiing trails in Jezersko..

Alternativy pro případ špatného počasí



Zadnikarova galerie.

Jezerško díky své poloze disponuje zvláštním a nepředvídatelným mikroklimatem, které vás může navzdory slunečnému dni překvapit nečekanou přeháňkou nebo bouřkou, přijdou také deštivé dny, kdy jsou výhledy na překrásné hory zakryté mraky a místo ptačího zpěvu je slyšet šumění větru a bublání potoků.

V takových dnech máte jedinečnou příležitost k objevování našeho kulturního dědictví v etnologickém muzeu Jenkova kasárna nebo k návštěvě starých usedlostí, vypodobených na plátně a dřevě v Galerii Zadnikar. Milovníci kulinářského umění se mohou vypravit na prohlídku sýrárny na farmě Karničar, kde mohou vyzkoušet a koupit domácí sýr z mléka krav plemene cika. Pokud vám při procházce bude náhodou zima, můžete se zastavit v hostelu Stara pošta, kde pomocí domácích likérů zaženete případné nachlazení. Na stejné

adrese si také můžete vyzkoušet výrobu domácího bylinného mýdla. Všechny výše uvedené aktivity jsou možné po předchozí domluvě, pomohou vám v Turistickém informačním centru.

V letních měsících se můžete dle programu Jezerske štorije (příběhy) zúčastnit jakékoli akce připravené v závětrí před přírodními živly. Podrobnější informace o událostech získáte v Turistickém informačním centru nebo na internetu (www.jezersko.info). Navzdory nižším teplotám a trochu pokazenému výhledu v deštivých dnech vás přesto zveme, abyste se v pláštěnce vydali na procházku po vesnici nebo po lese, nadýchali se vůně deště a uvolnili se za zvuků větru a bublání vody a specifického klimatu, které vzniká za deště, a také svým očím dopřáli blahodárnou přírodní terapii. Budete překvapeni, jaké zážitky nabízí příroda, když je propojená s vodou!

Dostupnost



JVLASTNÍ DOPRAVA

Jezerško je skryto v ledovcovém údolí, do něhož se můžete dostat ze dvou stran. Pokud přijíždíte ze slovinské strany, jedte kolem Kranje a Preddvoru a pokračujte po údolí Kokra a dále do obce Jezersko. Z rakouské strany se do Jezerska dostanete přes obec Železna Kaple a hraniční přechod Jezerský vrch. Nejoblíbenějším dopravním prostředkem mezi turisty je automobil, v létě také motorka nebo kolo. Cestu ze slovinské strany vám zpestří krásná soutěska Kokry, rozmanitá cesta a panoramatické výhledy vás odmění za příchod z rakouské strany.

VEŘEJNÁ DOPRAVA

Autobusová linka Kranj – Jezersko:

Autobus jede od hlavní autobusové zastávky v Kranji do centra vesnice (zastávka Jezersko Kazina) a dále do obce Ravna (zastávka Jezersko Štular). Spojení nejsou častá, proto před příjezdem/odjezdem zkontrolujte jízdní řád (www.alpetour.si).

Vlakové spojení:

Vlakem se dostanete do Kranje, pokračovat musíte ale autobusem.

Letadlo:

Letiště Jože Pučnika Ljubljana je od Jezerska vzdáleno jen 30 km. Z letiště jedte autobusem do Kranje a odtud do Jezerska; můžete si také pronajmout auto nebo objednat taxi.

Mobilita v kraji



Po vesnici se můžete pohybovat pěšky po četných cestách pro pěší nebo po makadamových cestách, které jsou po celé vesnici, nebo si můžete v místních půjčovnách či turistické kanceláři půjčit horská a elektrická kola.

PARKOVIŠTĚ

Veřejná parkoviště jsou v centru Jezerska, u Planšarského jezera, na začátku tematické stezky a výše v údolí Ravenska kočna. Prosíme vás, abyste auto nechali co nejnižší v údolí a na túry se dále vydali pěšky: vaše zážitky budou intenzivnější a příroda vám bude vděčná. Mimo veřejná parkoviště se pohybujete po soukromých pozemcích, kde parkování není vítáno nebo dovoleno.

Centrum Jezerska:

(N 46.393204, E 14.500834): v centru kraje se upravují centrální parkoviště o obecní budovy, momentálně je využíván pozemek na místě někdejšího hotelu Kazine (označeno informační tabulí) a před sportovním hřištěm.

Planšarské jezero

N 46.400890, E 14.522734) a začátek tematické stezky (N 46.400957 E 14.524955): okolo

jezera a na začátku tematické stezky je několik parkovacích ploch a je zde také hlavní výchozí bod pro všechny túry v Ravenské kočně.

Ravenska kočna

N 46.384626, E 14.536489): parkoviště je nejvyšším bodem v údolí, který je v současné době ještě otevřený dopravě: pokud opravdu musíte, coby výchozí bod pro vaše výpravy v Ravenské kočně můžete použít i toto parkoviště.

V Komatevře, Dolu a údolí Podstoržiča nejsou veřejná parkoviště. Pokud se i tak rozhodnete dojet až sem autem, můžete jej nechat na následujících místech:

Komatevra

(N 46.400865, E 14.466738): skládka na pravé straně cesty, 400 m za kamenolomem pěnovce.

Dol and Podstoržič: skládky před závorami na začátku údolí Podstoržič (N 46.379945 E 14.445570) a Zabukovec (N 46.382150 E 14.445028).

Partnerské restaurace a chaty

Partneři rodiny Horolezeckých vesnic v Jezersku s radostí vycházejí vstříc potřebám turistů, horolezců, lyžařů a milovníků dalších aktivit v horském prostředí. Kromě brzké snídaně, informací a rad o túrách, pomoci při zapůjčení vybavení nebo zprostředkování horských průvodců vám mohou nabídnout také autentickou kuchyni včetně lokálních produktů.

Členové Slovinského planinského svazu a partnerských organizací mohou také využít 10% slevu na nocleh (získáte při předložení platného členského průkazu).

Česká chata (Češka kočna na Spodnjih Ravneh)

N 46.369855 E 14.535936
PD Jezersko

Otvírací doba: otevřeno každý den od poloviny června do konce září; o víkendech otevřeno od 1. května do poloviny června. Kapacita: 53 lůžek (pokoje 33, společné ležení 20) Zimní pokoj 6 lůžek

* T + 386 40 28 33 00

E-mail: ceskakoca.si@gmail.com

W: www.jezersko.info/koca.html nebo www.facebook.com/CeskakocaJezersko/

Kranjská chata (Kranjska kočna na Ledinách)

N 46.370520 E 14.549344

PD Kranj

Otvírací doba: každý den od poloviny června do konce září

Kapacita: 45 lůžek (pokoje) Zimní pokoj: 3 lůžka*

T + 386 (0)31 309 600; E-mail: pdkranj@pzs.si

W: www.pdkranj.si/postojanke/kranjska

-koca-na-ledinah/ nebo

www.facebook.com/kranjskakocaledine/

*Jakékoliv používání ohně v zimních pokojích je zakázáno: dřevo hoří příliš rychle a nešťěstí nikdy nespí.

Hospoda Gostišče ob Planšarskem jezeru

Zgornje Jezersko 125a 4206 Zgornje Jezersko

T: +386 (0)4 25 41 060

G: +386 (0)41 762 636

E-mail: gostisceobjezeru@siol.net

W: www.gostisceobjezeru.si

Turistická farma Šenkova domačija

Zgornje Jezersko 140

4206 Zgornje Jezersko

G: +386 (0)31 777 188 nebo +386 (0)41 777 188

E-mail: info@senkovadomacija.si

W www.senkovadomacija.si

Turistická farma Ancel

Zgornje Jezersko 151

4206 Zgornje Jezersko

T + 386 (0)4 254 11 46

G +386 (0)41 589 194

E-mail: info@ancel-muri.net

W www.ancel-muri.net

Glamping and B&B Cvet gora

Zgornje Jezersko 124

4206 Zg. Jezersko

G +386 (0)70 542 123

E-mail: info@cvet-gora.si

W www.cvet-gora.si

www.herbalstory.net

Park Jezersko d.o.o.

Lyžařsko-běžecský park a turistická agentura

Zgornje Jezersko 57

4206 Zg. Jezersko

G +386 (0)31 203 930

E-mail: info@park-jezersko.si

W www.park-jezersko.si www.feelgreen.si

Důležité adresy:

Obec (Občina) Jezersko

SI-4206 Zgornje Jezersko 65
T +386 (0)4 254 51 10
E-mail: obcina@jezersko.si
W www.jezersko.si



Turistické informační centrum

SI-4206 Zgornje Jezersko 57
M +386 (0)51 219 282
E-mail: tic@jezersko.si
W www.jezersko.info



Planinské družstvo Jezersko / Planinsko društvo Jezersko

Předsedkyně: Anja Karničar
SI-4206 Zgornje Jezersko 65 M +386
(0)40 283 300
E-mail: pd@jezersko.si



Horská služba Jezersko

Náčelník: Primož Šenk
SI-4206 Zgornje Jezersko 47
M +386 (0)40 647 626
E-mail: primoz_senk@yahoo.com
W www.grzs.si



Obchod / Trgovina Jezerjan

SI-4206 Zgornje Jezersko 56a
T +386 (0)4 25 45 150
E-mail: slavica.kavas@siol.net



Pošta Zgornje Jezersko – v obchodě Jezerjan

SI-4206 Zgornje Jezersko 56a
T +386 (0)4 59 51 060



Ambulance Jezersko

SI-4206 Zgornje Jezersko 82
T +386 (0)4 25 45 028



Lékárna

SI-4206 Zgornje Jezersko 57
T +386 (0)4 25 19 758
E-mail: lekarna.jezersko@gorenjske-lekarne.si



Benzínka a bankomat

SI-4206 Zgornje Jezersko 65a
T + 386 (0)4 25 45 010



Mapy a průvodci

MAPY:

Kamnicko-Savinjské Alpy, vybrané turistické trasy 1:50000, Logarska dolina d.o.o.

Kamnicko-Savinjské Alpy, 1:25000, Sidarta

Karavanky – centrální část, 1:50000, PZS

Grintovci, 1:25000, PZS

Turistická mapa Jezersko, 1:25000, TD Jezersko in Geodetski inštitut Slovenije

PRŮVODCI

Jezerska planinska pot. Vodnik in dnevnik. Planinsko društvo Jezersko, 2018.

Jezersko. Plezalni vodnik. Drejc Karničar, Davo Karničar in Tone Golnar. PZS, 1999.

Slovenske stene. Tine Mihelič in Rudi Zaman. Didakta, 2012.

Zimski vzponi. Vodnik po zaledenelih slapovih, snežnih in kombiniranih smereh. Slovenija & Zahodne Julijske Alpe. Gregor Kresal. Sidarta, 2007.



Impresum, fotografie a literatura

Vydala: Občina Jezersko, 4206 Zgornje Jezersko 65, Slovinsko

Příprava textů: Rok Damjanič, Anja Karničar, Drejc Karničar, Karmen Karničar, Marko Meško, Lucija Muri, Primož Šenk

Editorka: Anja Karničar

Zalomení a grafické zpracování: Primož Šenk

Korektura: Mojca Volkar

Překlad: Iveta Bůžková, Alžběta Brabcová, Michal Kůra

Fotografie:

Primož Šenk , Drejc Karničar , Franc Oderlap,
Matjaž Sušnik

Mapy:

Alpine Association of Slovenia: page 20, 26, 37

Tisk: Nimbus Kranj d.o.o.

Vydání: 2. vydání

Rok: květen 2019

Literatura

Karničar Andrej. (1998). Jezerska kronika. Kranj: Gorenjski muzej

Bezpečný pohyb v horách

1. Každou túru musíme vybrat s ohledem na fyzickou připravenost a horské zkušenosti všech zúčastněných. Přitom dáváme bedlivý pozor na děti a starší účastníky. Horolezectví často vyžaduje pevný a bezpečný krok a odolnost vůči závratím.
2. Každý pochod musí být podrobně naplánován na základě popisů a map horských cest. Při plánování tras vám nejvíce pomohou zástupci místních horolezeckých družstev, horské služby a správci horských chat.
3. Ke všem aktivitám v horách je třeba použít vhodnou výbavu a oblečení. Na horské túry potřebujete především pevné, vysoké boty s kvalitní podrážkou. Počasí v horách se může rychle změnit, proto je nezbytná ochrana před deštěm a mrazem. Pro pohyb po velmi náročných zajištěných cestách, ferratách a lezeckých trasách je nutné ochranné vybavení a helma. V zimním období nezapomínejte na trojici: lavinový vyhledávač, lopata a sonda. Mějte u sebe vždy dostatek vody, zvláště pak v letních měsících.
4. Před výpravou na túru oznamte rodinným příslušníkům, přátelům, správci horské chaty nebo personálu, jaký je váš cíl, kudy půjdete a kdy se hodláte vrátit.
5. Tempo chůze musí být přizpůsobeno nejslabším členům skupiny. Především na začátku túry běžte pomaleji.
6. Nikdy neopouštějte označené cesty. Zvláštní opatrnost je potřeba při chůzi po suťovištích a mokřích travnatých svazích. Obzvláště nebezpečné je přecházení strmých sněžných polí.
7. Dávejte pozor, ať při chůzi neskopáváte kameny, protože tím můžete ohrozit další horolezce. Místa, kde hrozí nebezpečí padajícího kamení, je třeba přejít opatrně, rychle a bez zastavování.
8. Pokud se do hor vypravíte se psem, buďte obzvláště ohleduplní k druhým návštěvníkům a zvířatům, která se pasou na vysokohorských pastvinách. Na úzkých stezkách a v blízkosti dobytka musí být psi na vodítku.
9. V případě, že se počasí náhle změní, cesta se stane těžkou nebo je ve špatném stavu (poškozená), je nejlepší se vrátit. Není to známka slabosti, ale rozumu.
10. Pokud se stane nehoda, zachovejte chladnou hlavu. V některých případech si můžete pomoci sami. Pokud to nejde, zavolejte pomoc mobilem na č. 112. Postarejte se o zraněné, jak nejlépe umíte (poskytnutí první pomoci) a zůstaňte v kontaktu se záchranáři. Do batohu vždy patří alespoň základní lékárnička.
11. Hory jsou tady pro všechny. Ochrana přírody a udržování čistoty jsou povinností každého horala. Chraňte zvířata i rostliny a všechny odpadky odnesete s sebou do údolí.

Tísňové volání: 112



Jezersko

Ginzling im Zillertal
Großes Walsertal
Grünau im Almtal
Hüttschlag im Großarlal
Johnsbach im Gesäuse
Kreuth (D)
Lesachtal
Lungiarü (I)
Lunz am See
Mallnitz
Malta
Matsch (I)
Mauthen
Reichenau an der Rax

Ramsau bei Berchtesgaden (D)
Region Sellraintal
Sachrang - Schleching (D)
Steinbach am Attersee
Steirische Krakau
St. Jodok, Schmirn- und Valsertal
Tiroler Gailtal
Val die Zoldo (I)
Vent im Ötztal
Villgratental
Weißbach bei Lofer
Zell-Sele
Luče (SI)

V roce 2019



BERGSTEIGER
DÖRFER
GORNİŠKE VASI

BERGSTEIGERDORFER, GORNİŠKE VASI, HOROLEZECKÉ VESNICE
www.bergsteigerdoerfer.org/jezersko